



# Schuldnerberatung

## Statistik 2017

**Caritasverband Konstanz e.V.**

**Uhlandstrasse 15 ▪ 78464 Konstanz ▪ ☎ 07531-1200-100**

# Inhaltsverzeichnis

<b>1</b>	<b>Gesamtanzahl der beratenen Haushalte .....</b>	<b>3</b>
<b>2</b>	<b>Beratungssituation.....</b>	<b>4</b>
2.1	Gesetzliche Grundlagen der Beratung .....	4
2.2	Ausgestellte Bescheinigungen .....	5
2.3	Laufende Fälle - Stand der Beratung .....	6
2.4	Abgeschlossene Fälle - Grund der Beendigung .....	7
2.5	Wartezeit bis zum Beginn der Beratung .....	8
2.6	Dauer der Beratung.....	9
<b>3</b>	<b>Persönliche Daten der beratenen Personen .....</b>	<b>10</b>
3.1	Alter .....	10
3.2	Geschlecht.....	11
3.3	Familienstand.....	12
3.4	Personen im Haushalt des Schuldners.....	13
3.5	Haushaltsgröße.....	14
3.6	Staatsangehörigkeit .....	15
3.7	Ausbildungs- oder (Fach-)Hochschulabschluss.....	16
3.8	Erwerbsstatus .....	17
<b>4</b>	<b>Finanzielle Situation.....</b>	<b>18</b>
4.1	Einkommenshöhe der beratenen Person .....	18
4.2	Einkommenshöhe des Haushalts insgesamt .....	19
4.3	Einkommensarten der beratenen Person .....	20
4.4	Einkommensarten der sonstigen Personen .....	21
4.5	Monatliche Wohnkosten.....	22
4.6	Monatliche Ausgaben für Unterhalt .....	23
4.7	Konto .....	24
<b>5</b>	<b>Schuldensituation .....</b>	<b>25</b>
5.1	Anzahl der Forderungen .....	25
5.2	Höhe der Gesamtverschuldung.....	26
5.3	Schuldenarten.....	27
5.4	Auslöser der Verschuldung .....	28
5.5	Mithaftung-/verpflichtung bei Schulden.....	30
5.6	Vermögensauskunft .....	31

# 1 Gesamtanzahl der beratenen Haushalte

Im Jahr 2017 hatten wir Kontakt zu insgesamt **397 Hilfesuchenden**, von denen bei **204** Personen die konkrete **Schuldenberatung** und –sanierung durchgeführt bzw. begonnen wurde.

Von den **204** Beratungen wurden **102** im Jahr **2017** abgeschlossen. **102** Beratungen wurden in das Folgejahr übernommen.

Die Zahl der Personen der konkreten Schuldnerberatung ist auf **204** leicht gestiegen (**193** Personen in **2015** / **199** Personen in **2016**). Die gesamten Anfragen sind leicht gesunken von **422** Kontakten im Jahr **2016** auf **397** im Jahr **2017**.

Bei den anderen **193** Beratungen handelte es sich um einmalige Anfragen, Kurzberatungen oder Kontakte zu Menschen, die sich nicht mehr gemeldet haben, obwohl sie überschuldet sind.

**64** Personen nahmen das Angebot der **online-Schuldnerberatung** in Anspruch.

In unserer Beratungsstelle arbeiten zwei Sozialarbeiter\*innen (**0,7**-Stelle und **0,5**-Stelle), eine Sozialpädagogin (**0,5** Stelle), eine Bankkauffrau (GB-Kraft) und eine Verwaltungsmitarbeiterin (**0,6**-Stelle).

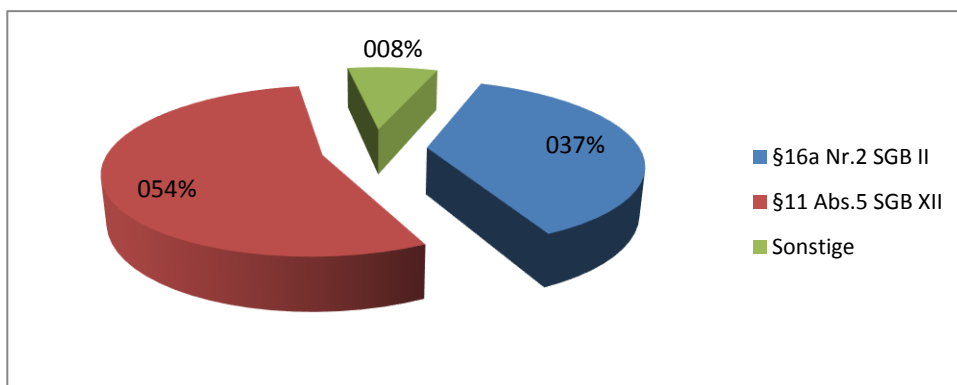
Eine Klientenbefragung führen wir erst wieder **2018** durch.

Joachim Trautner  
Fachbereichsleiter  
Konstanz, 08.01.2018

## 2 Beratungssituation

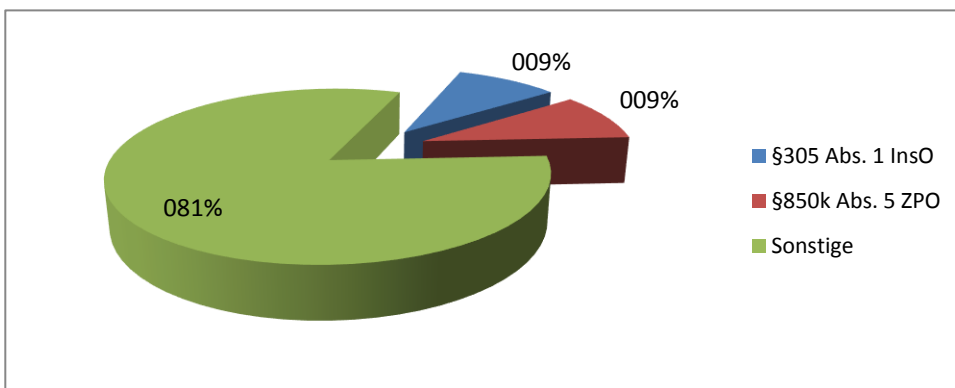
### 2.1 Gesetzliche Grundlagen der Beratung

Schuldnerberatung nach	Anzahl	Prozent von allen Fällen
§16a Nr.2 SGB II	76	37,25%
§11 Abs.5 SGB XII	111	54,41%
Sonstige	17	8,33%
Gesamt	204	100,00%



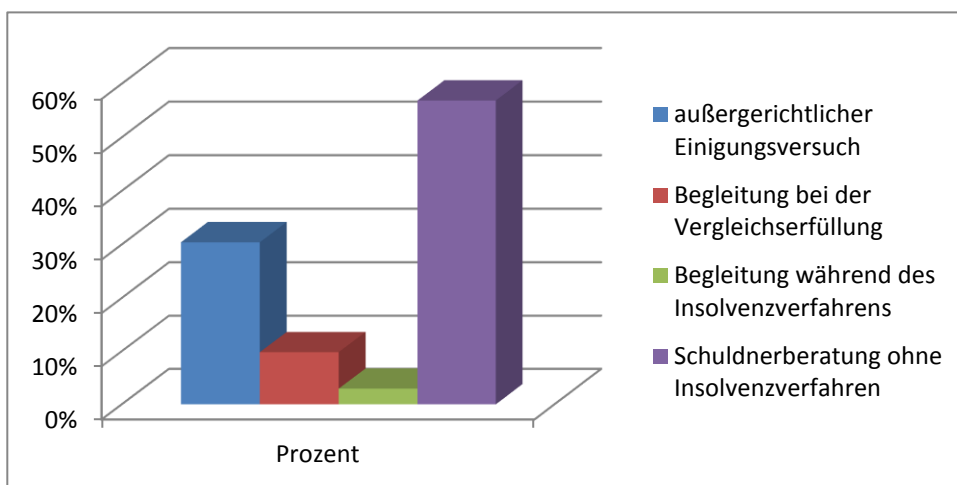
## 2.2 Ausgestellte Bescheinigungen

Bescheinigung nach	Anzahl	Prozent von allen Fällen
§305 Abs. 1 InsO	19	9,31%
§850k Abs. 5 ZPO	19	9,31%
Sonstige	166	81,37%
Gesamt	204	100,00%



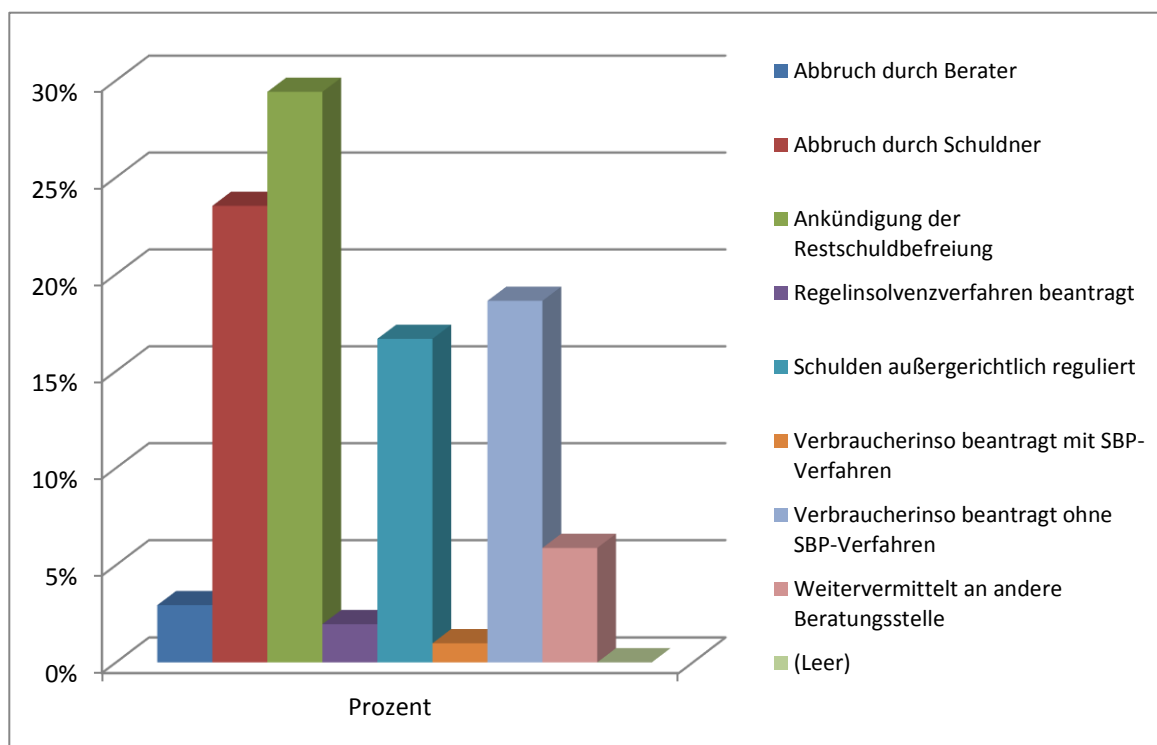
## 2.3 Laufende Fälle - Stand der Beratung

	Anzahl	Prozent
außergerichtlicher Einigungsversuch	31	30,39%
Begleitung bei der Vergleichserfüllung	10	9,80%
Begleitung während des Insolvenzverfahrens	3	2,94%
Schuldnerberatung ohne Insolvenzverfahren	58	56,86%
Gesamtergebnis	102	100,00%



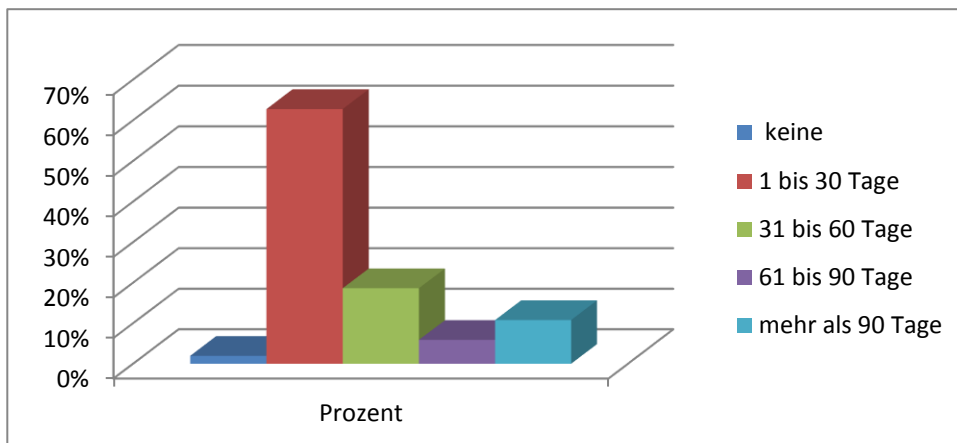
## 2.4 Abgeschlossene Fälle - Grund der Beendigung

	Anzahl	Prozent
Abbruch durch Berater	3	2,94%
Abbruch durch Schuldner	24	23,53%
Ankündigung der Restschuldbefreiung	30	29,41%
Regelinsolvenzverfahren beantragt	2	1,96%
Schulden außergerichtlich reguliert	17	16,67%
Verbraucherinso beantragt mit SBP-Verfahren	1	0,98%
Verbraucherinso beantragt ohne SBP-Verfahren	19	18,63%
Weitervermittelt an andere Beratungsstelle	6	5,88%
(Leer)		0,00%
<b>Gesamtergebnis</b>	<b>102</b>	<b>100,00%</b>



## 2.5 Wartezeit bis zum Beginn der Beratung

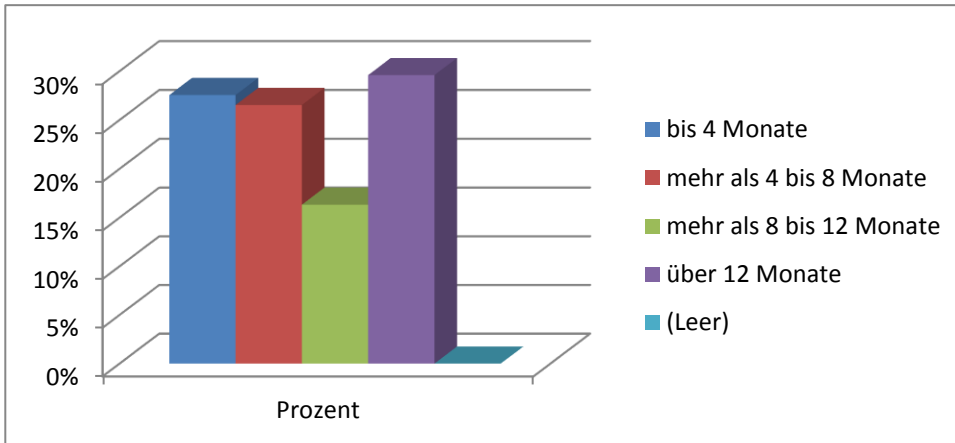
	Anzahl	Prozent
keine	4	1,96%
1 bis 30 Tage	128	62,75%
31 bis 60 Tage	38	18,63%
61 bis 90 Tage	12	5,88%
mehr als 90 Tage	22	10,78%
Mittelwert	42 Tage	





## 2.6 Dauer der Beratung

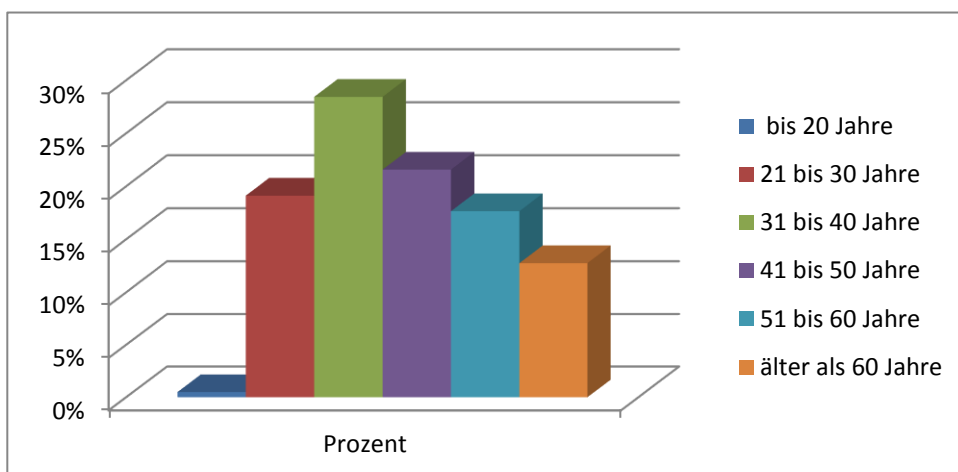
	Anzahl	Prozent
bis 4 Monate	27	27,55%
mehr als 4 bis 8 Monate	26	26,53%
mehr als 8 bis 12 Monate	16	16,33%
über 12 Monate	29	29,59%
(Leer)		0,00%
Mittelwert	292 Tage	



### 3 Persönliche Daten der beratenen Personen

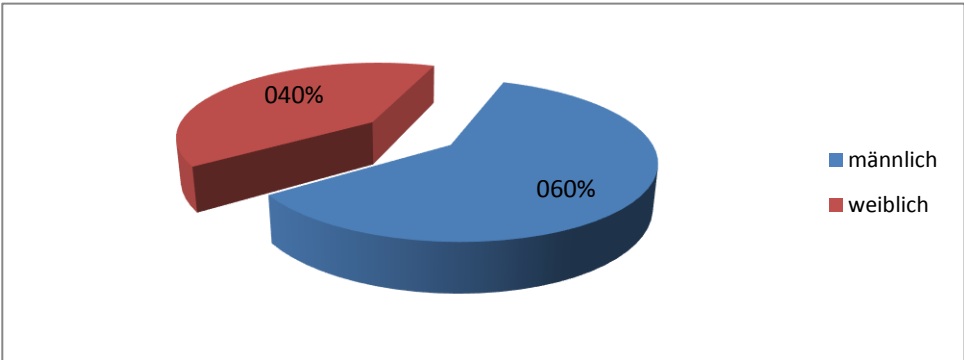
#### 3.1 Alter

	Anzahl	Prozent
bis 20 Jahre	1	0,49%
21 bis 30 Jahre	39	19,12%
31 bis 40 Jahre	58	28,43%
41 bis 50 Jahre	44	21,57%
51 bis 60 Jahre	36	17,65%
älter als 60 Jahre	26	12,75%
Gesamtergebnis	204	100,00%



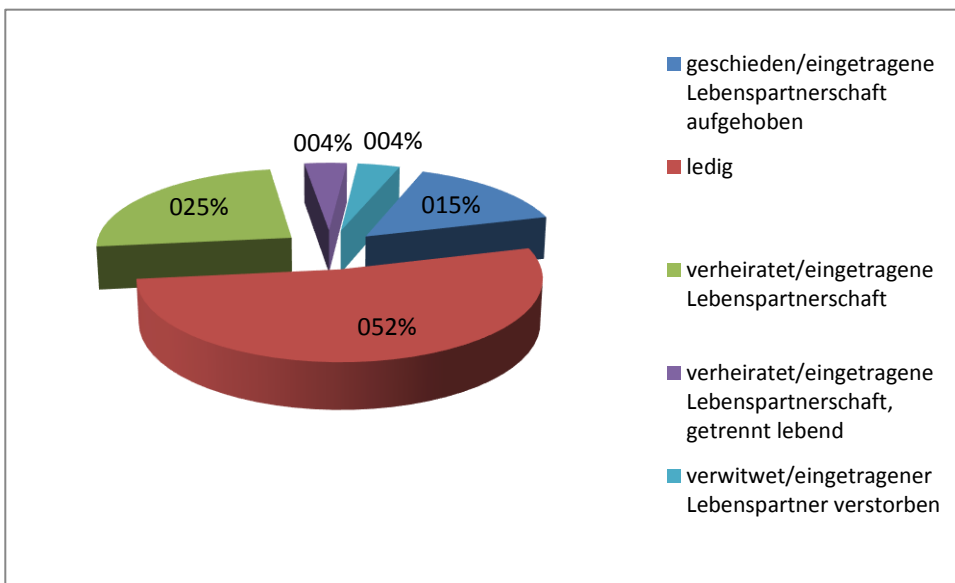
### 3.2 Geschlecht

	Anzahl	Prozent
männlich	122	59,80%
weiblich	82	40,20%
Gesamtergebnis	204	100,00%



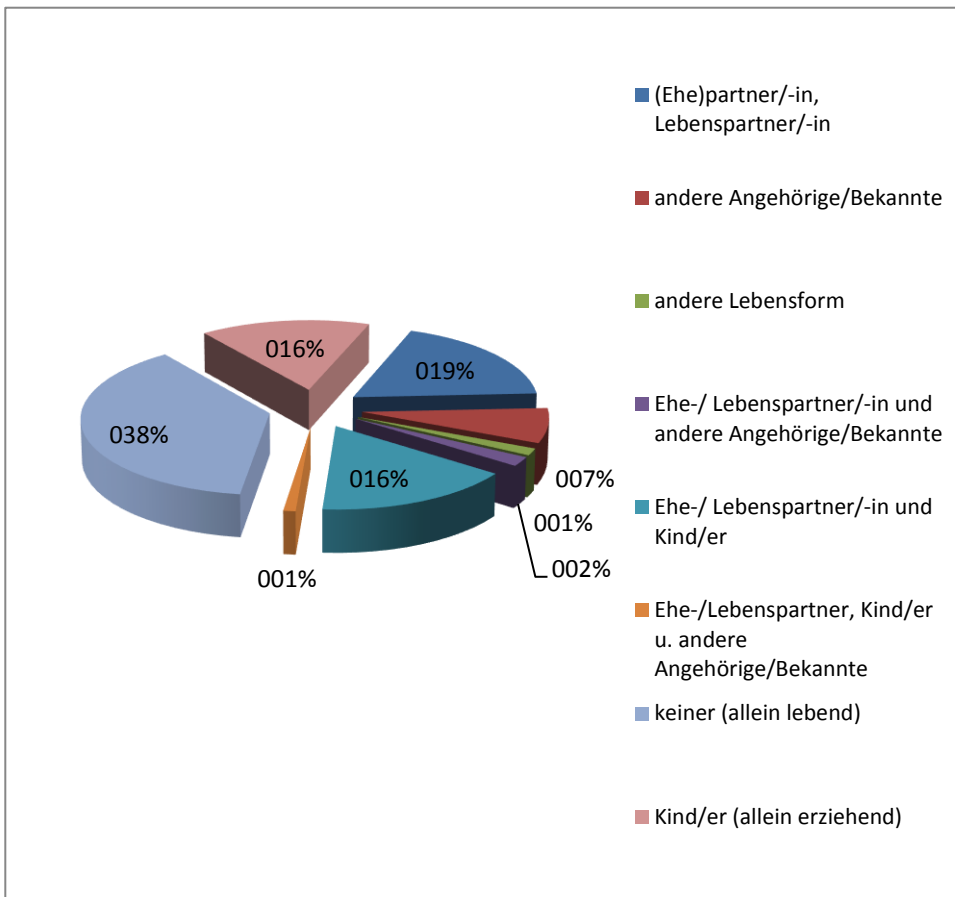
### 3.3 Familienstand

	Anzahl	Prozent
geschieden/eingetragene Lebenspartnerschaft aufgehoben	31	15,20%
ledig	107	52,45%
verheiratet/eingetragene Lebenspartnerschaft	50	24,51%
verheiratet/eingetragene Lebenspartnerschaft, getrennt lebend	8	3,92%
verwitwet/eingetragener Lebenspartner verstorben	8	3,92%
Gesamtergebnis	204	100,00%



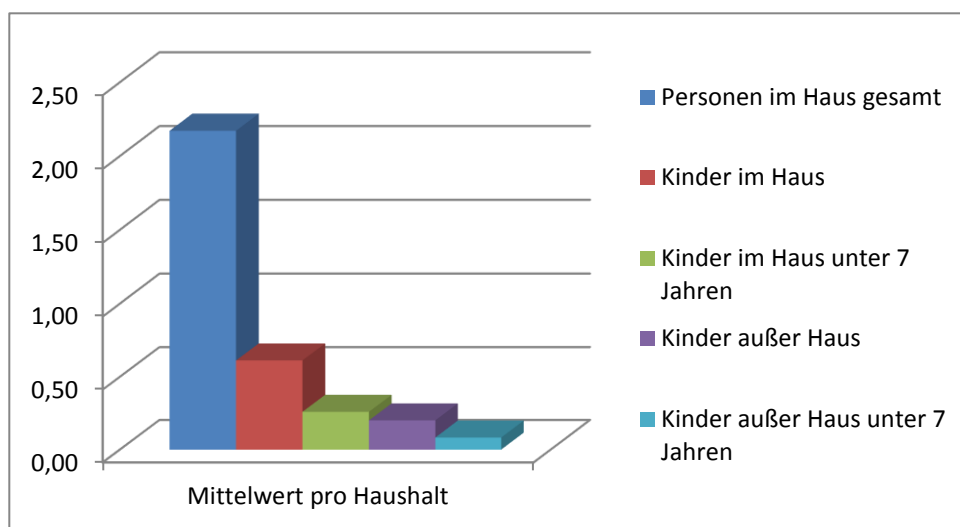
### 3.4 Personen im Haushalt des Schuldners

	Anzahl	Prozent
(Ehe)partner/-in, Lebenspartner/-in	38	18,63%
andere Angehörige/Bekannte	15	7,35%
andere Lebensform	3	1,47%
Ehe-/ Lebenspartner/-in und andere Angehörige/Bekannte	4	1,96%
Ehe-/ Lebenspartner/-in und Kind/er	33	16,18%
Ehe-/Lebenspartner, Kind/er u. andere Angehörige/Bekannte	2	0,98%
keiner (allein lebend)	77	37,75%
Kind/er (allein erziehend)	32	15,69%
Gesamtergebnis	204	100,00%



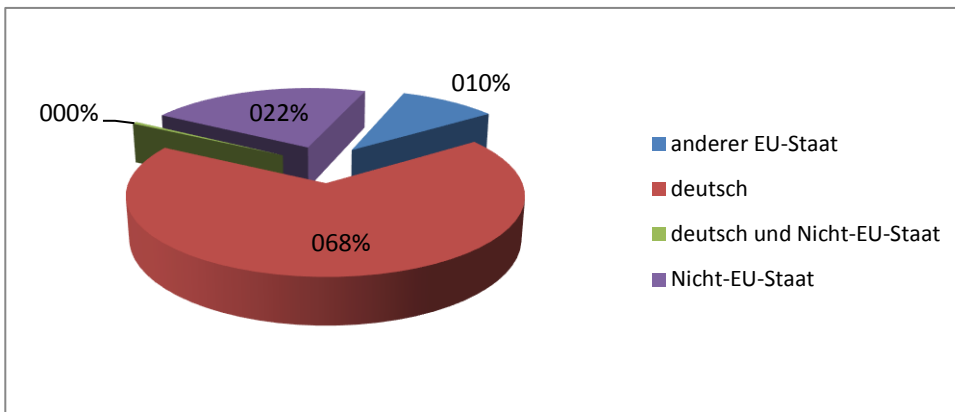
### 3.5 Haushaltsgröße

	Mittelwert pro Haushalt
Personen im Haus gesamt	2,17
Kinder im Haus	0,61
Kinder im Haus unter 7 Jahren	0,26
Kinder außer Haus	0,20
Kinder außer Haus unter 7 Jahren	0,08



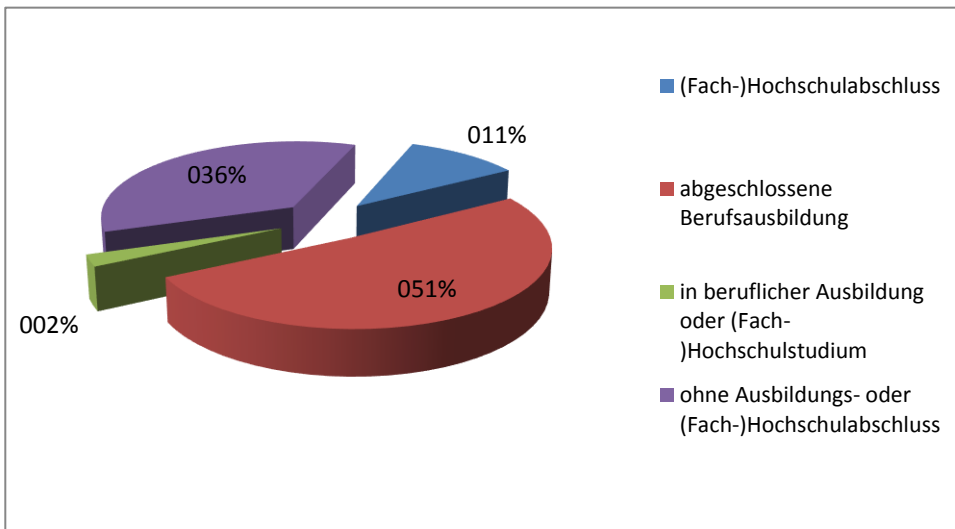
### 3.6 Staatsangehörigkeit

	Anzahl	Prozent
anderer EU-Staat	20	9,80%
deutsch	138	67,65%
deutsch und Nicht-EU-Staat	1	0,49%
Nicht-EU-Staat	45	22,06%
Gesamtergebnis	204	100,00%



### 3.7 Ausbildungs- oder (Fach-)Hochschulabschluss

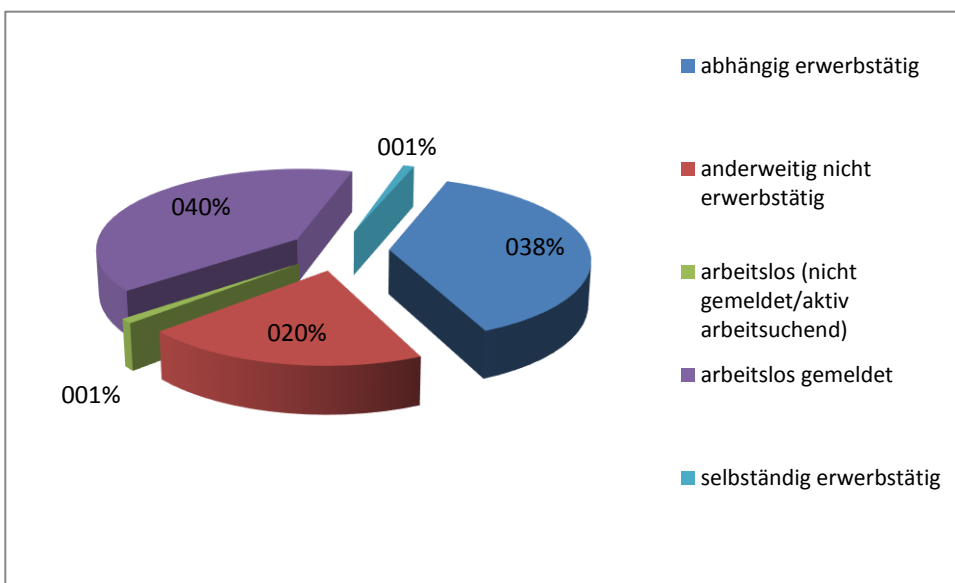
	Anzahl	Prozent
(Fach-)Hochschulabschluss	22	10,78%
abgeschlossene Berufsausbildung	104	50,98%
in beruflicher Ausbildung oder (Fach-)Hochschulstudium	5	2,45%
ohne Ausbildungs- oder (Fach-)Hochschulabschluss	73	35,78%
Gesamtergebnis	204	100,00%





### 3.8 Erwerbsstatus

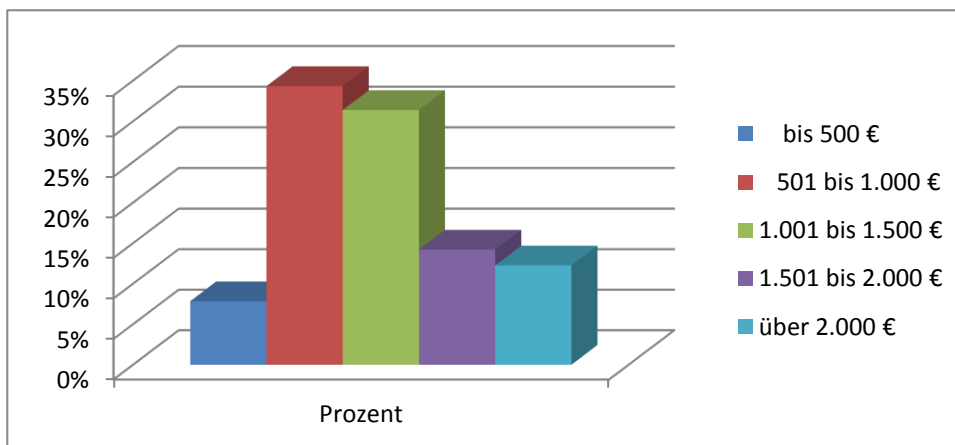
	Anzahl	Prozent
abhängig erwerbstätig	77	37,75%
anderweitig nicht erwerbstätig	41	20,10%
arbeitslos (nicht gemeldet/aktiv arbeitssuchend)	2	0,98%
arbeitslos gemeldet	82	40,20%
selbständig erwerbstätig	2	0,98%
Gesamtergebnis	204	100,00%



## 4 Finanzielle Situation

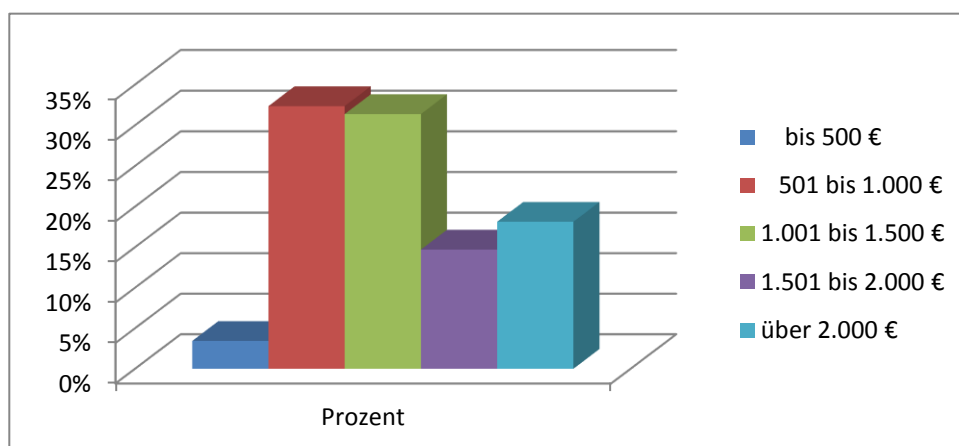
### 4.1 Einkommenshöhe der beratenen Person

	Anzahl	Prozent
bis 500 €	16	7,84%
501 bis 1.000 €	70	34,31%
1.001 bis 1.500 €	64	31,37%
1.501 bis 2.000 €	29	14,22%
über 2.000 €	25	12,25%
Gesamtergebnis	204	100,00%



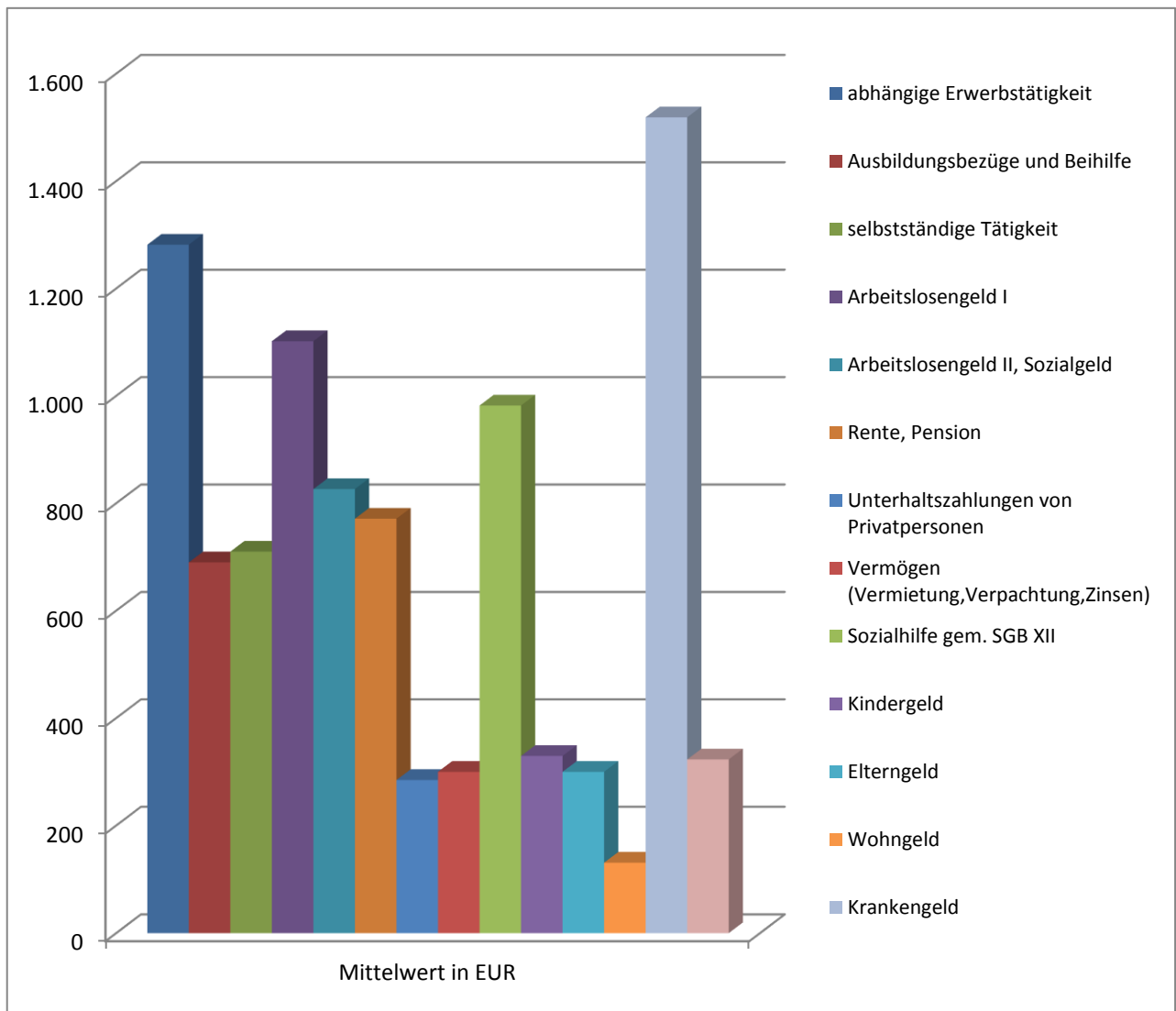
## 4.2 Einkommenshöhe des Haushalts insgesamt

	Anzahl	Prozent
bis 500 €	7	3,43%
501 bis 1.000 €	66	32,35%
1.001 bis 1.500 €	64	31,37%
1.501 bis 2.000 €	30	14,71%
über 2.000 €	37	18,14%
Gesamtergebnis	204	100,00%



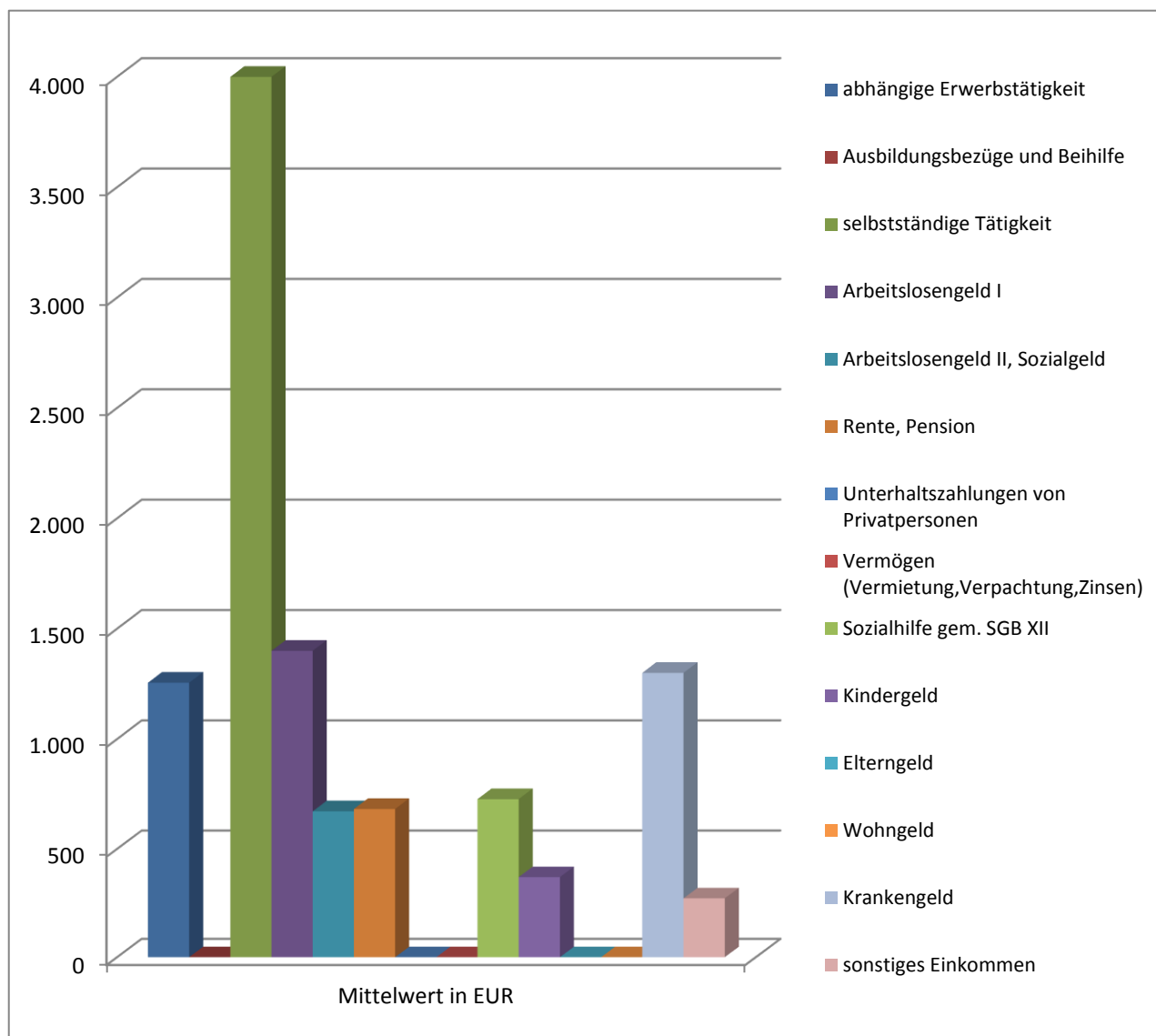
### 4.3 Einkommensarten der beratenen Person

	Anzahl Nennungen	Mittelwert in EUR
abhängige Erwerbstätigkeit	91	1.281
Ausbildungsbezüge und Beihilfe	2	690
selbstständige Tätigkeit	2	710
Arbeitslosengeld I	22	1.102
Arbeitslosengeld II, Sozialgeld	63	826
Rente, Pension	31	771
Unterhaltszahlungen von Privatpersonen	8	285
Vermögen (Vermietung,Verpachtung,Zinsen)	1	300
Sozialhilfe gem. SGB XII	11	982
Kindergeld	29	330
Elterngeld	3	300
Wohngeld	2	131
Krankengeld	7	1.519
sonstiges Einkommen	4	323



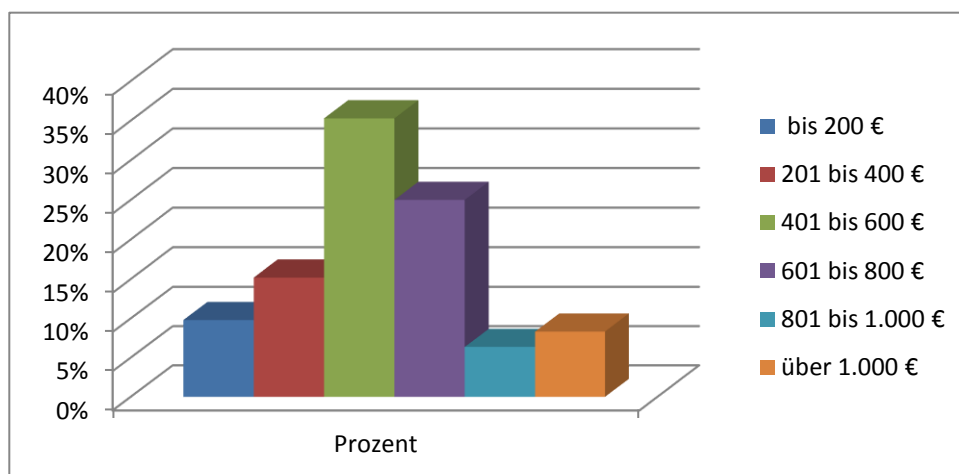
#### 4.4 Einkommensarten der sonstigen Personen

	Anzahl	Mittelwert in EUR
abhängige Erwerbstätigkeit	18	1.255
Ausbildungsbezüge und Beihilfe	0	0
selbstständige Tätigkeit	1	4.000
Arbeitslosengeld I	1	1.400
Arbeitslosengeld II, Sozialgeld	5	673
Rente, Pension	3	683
Unterhaltszahlungen von Privatpersonen	0	0
Vermögen (Vermietung,Verpachtung,Zinsen)	0	0
Sozialhilfe gem. SGB XII	1	728
Kindergeld	13	370
Elterngeld	0	0
Wohngeld	0	0
Krankengeld	1	1.300
sonstiges Einkommen	1	272



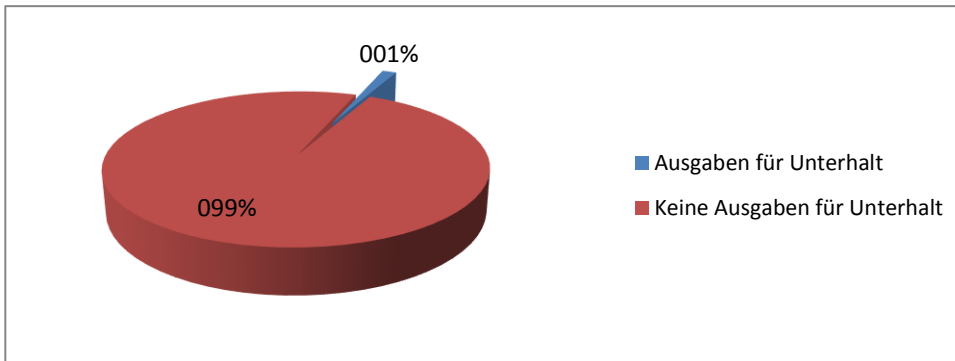
## 4.5 Monatliche Wohnkosten

	Anzahl	Prozent
bis 200 €	20	9,80%
201 bis 400 €	31	15,20%
401 bis 600 €	72	35,29%
601 bis 800 €	51	25,00%
801 bis 1.000 €	13	6,37%
über 1.000 €	17	8,33%
Gesamtergebnis	204	100,00%



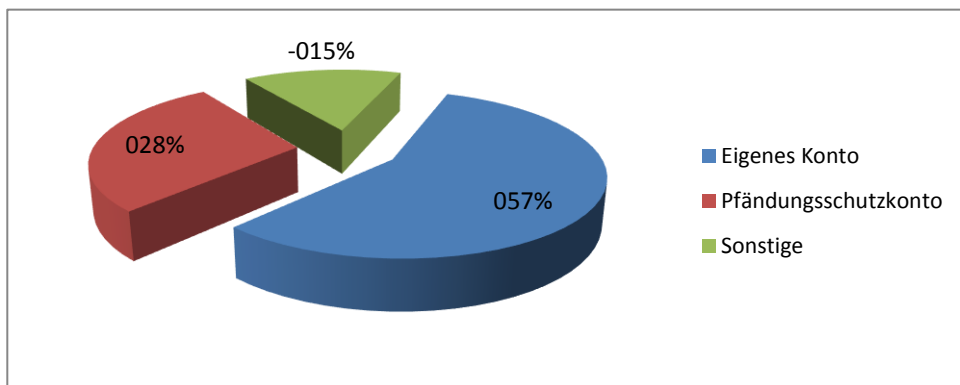
#### 4.6 Monatliche Ausgaben für Unterhalt

	Anzahl der Fälle	Mittelwert in EUR
Ausgaben für Unterhalt	3	485,33
Keine Ausgaben für Unterhalt	201	0
Gesamtanzahl Fälle	204	



## 4.7 Konto

Person verfügt über	Anzahl	Prozent von allen Fällen
Eigenes Konto	165	80,88%
Pfändungsschutzkonto	83	40,69%
Sonstige	-44	-21,57%
Gesamt	204	100,00%

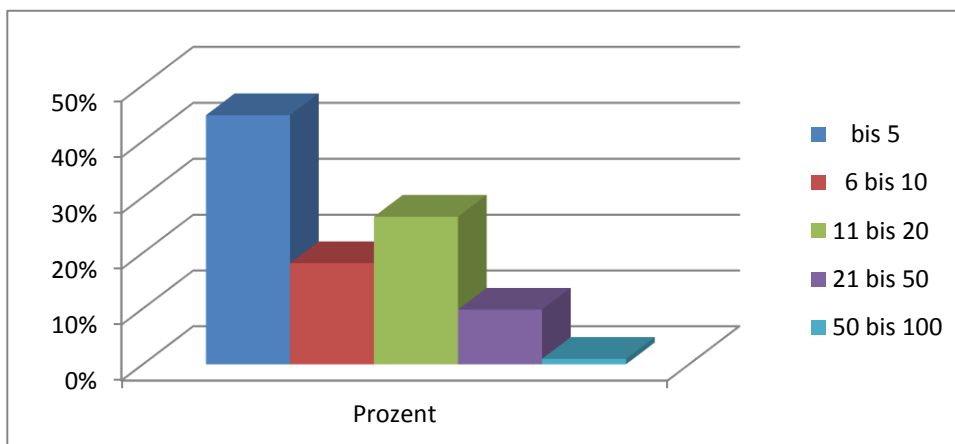




## 5 Schuldensituation

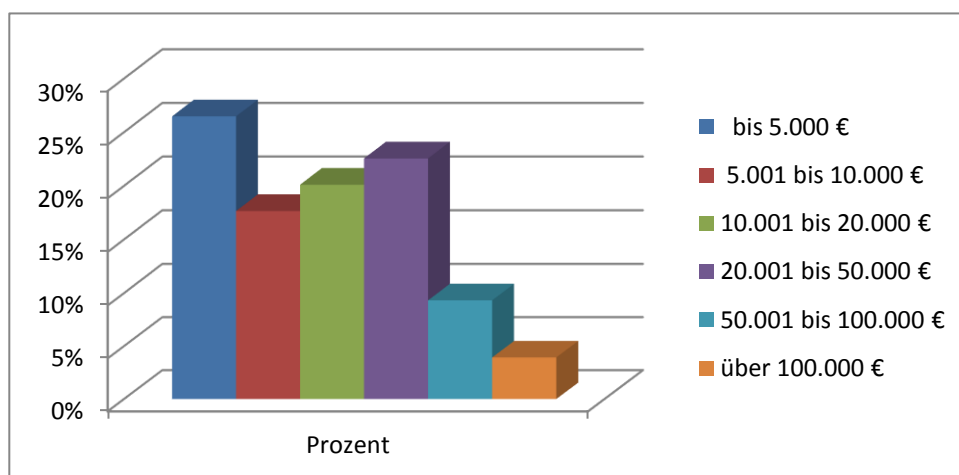
### 5.1 Anzahl der Forderungen

	Anzahl	Prozent
bis 5	91	44,61%
6 bis 10	37	18,14%
11 bis 20	54	26,47%
21 bis 50	20	9,80%
50 bis 100	2	0,98%
Gesamtergebnis	204	100,00%



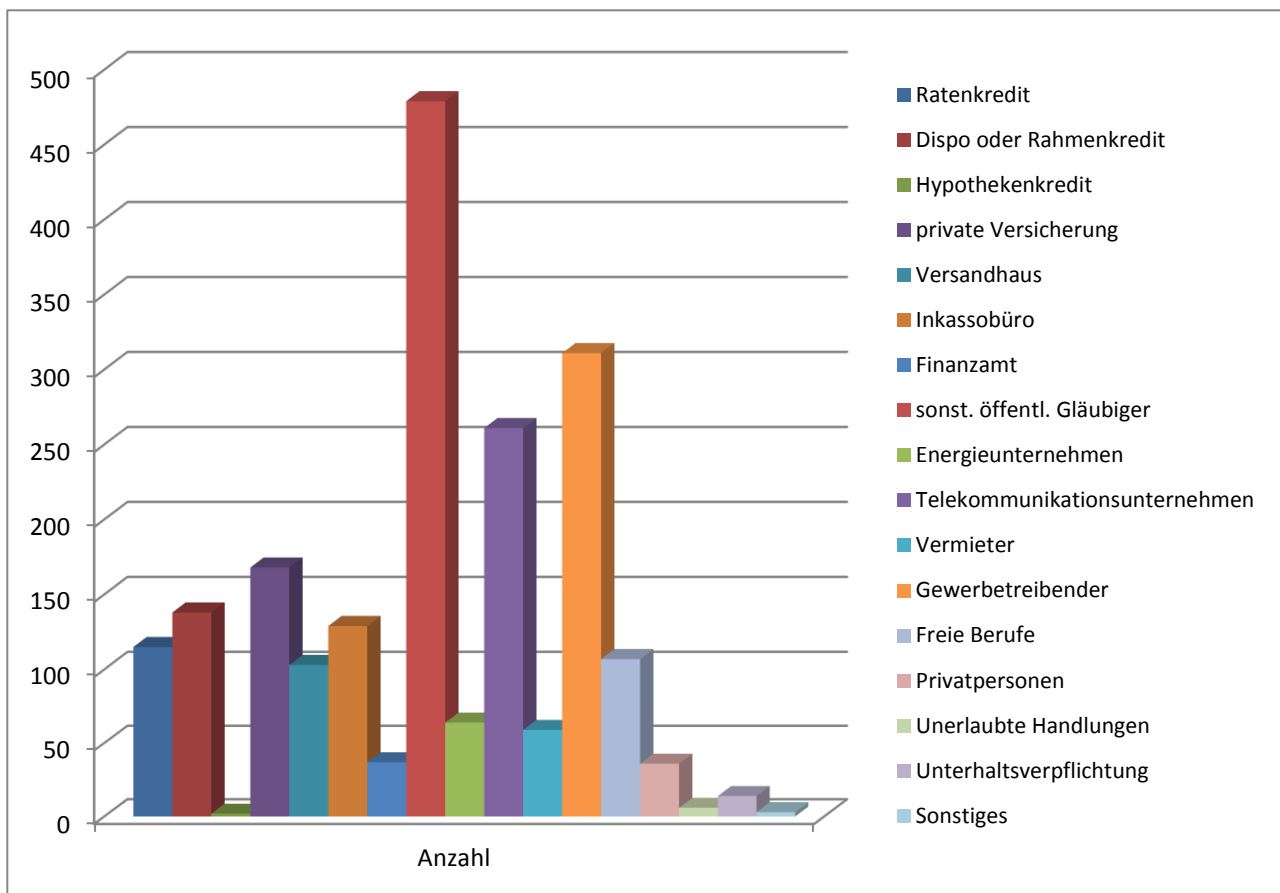
## 5.2 Höhe der Gesamtverschuldung

	Anzahl	Prozent
bis 5.000 €	54	26,47%
5.001 bis 10.000 €	36	17,65%
10.001 bis 20.000 €	41	20,10%
20.001 bis 50.000 €	46	22,55%
50.001 bis 100.000 €	19	9,31%
über 100.000 €	8	3,92%
Gesamtergebnis	204	100,00%



### 5.3 Schuldenarten

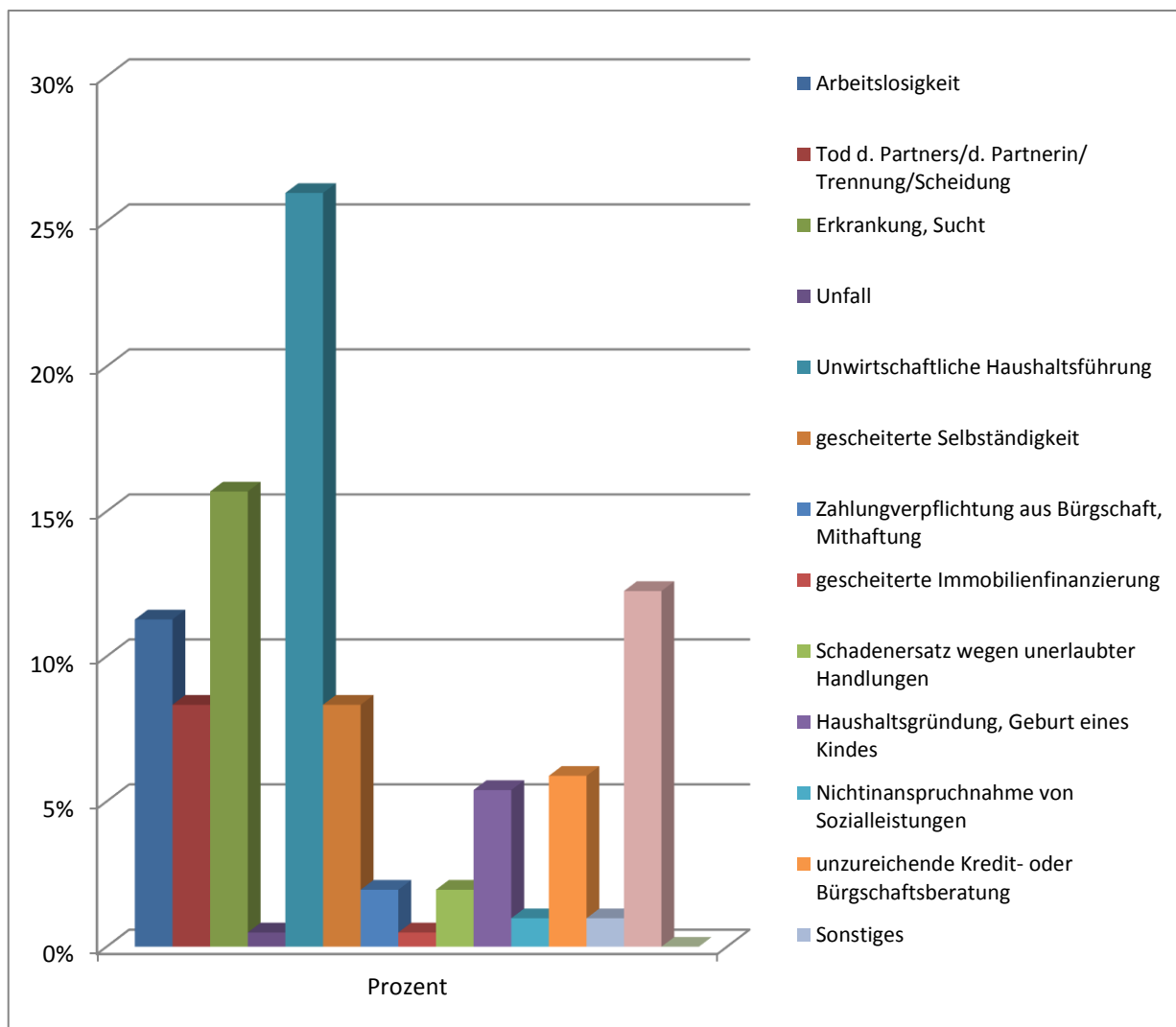
	Anzahl	Mittelwert in EUR
Ratenkredit	115	13.146
Dispo oder Rahmenkredit	138	3.802
Hypothekenkredit	2	64.404
private Versicherung	168	1.713
Versandhaus	103	888
Inkassobüro	129	2.396
Finanzamt	37	11.381
sonst. öffentl. Gläubiger	479	1.039
Energieunternehmen	64	1.002
Telekommunikationsunternehmen	261	723
Vermieter	59	2.731
Gewerbetreibender	311	1.436
Freie Berufe	107	775
Privatpersonen	36	8.037
Unerlaubte Handlungen	6	517
Unterhaltsverpflichtung	14	6.668
Sonstiges	3	638



## 5.4 Auslöser der Verschuldung

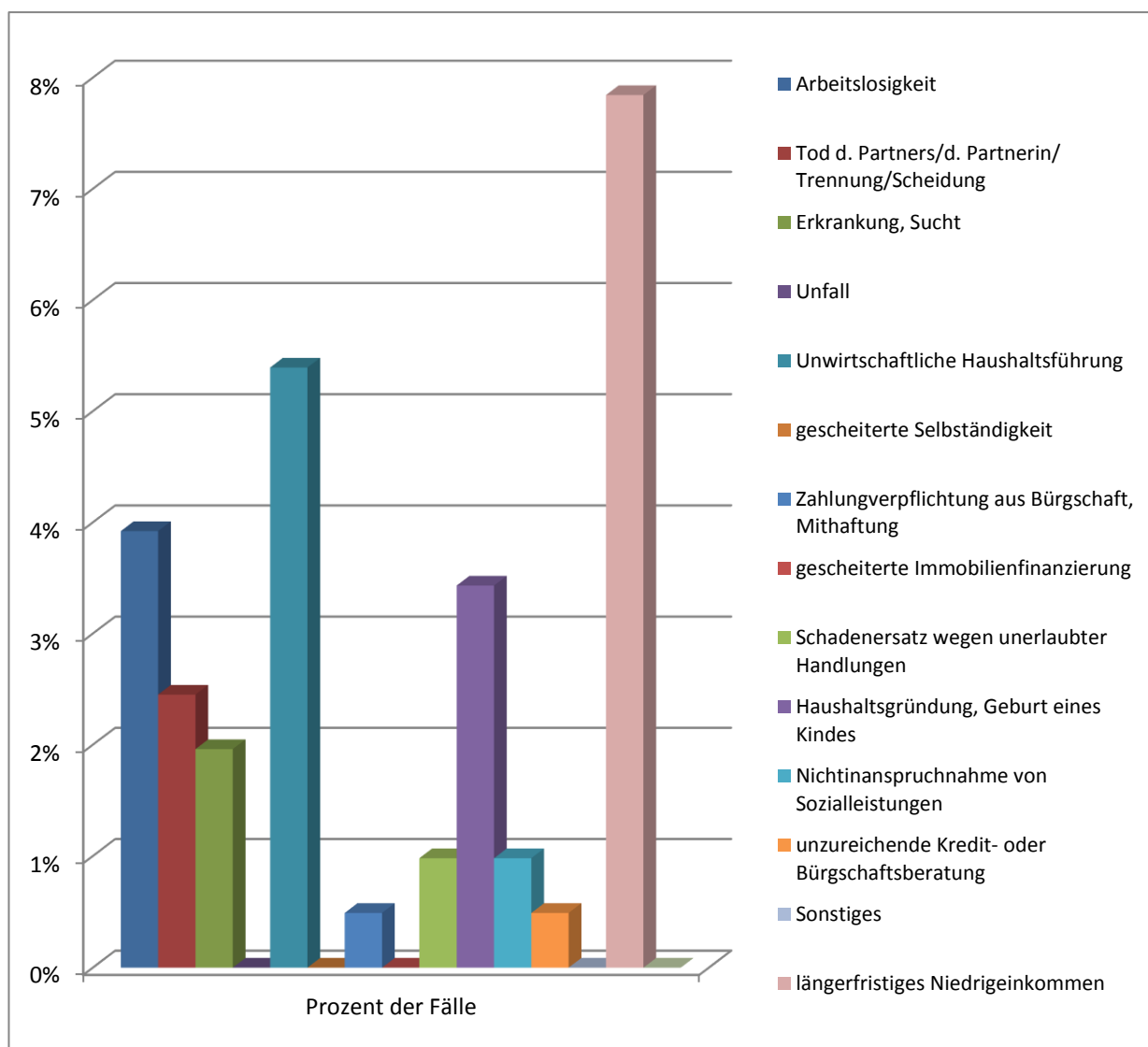
### Hauptauslöser

	Anzahl	Prozent
Arbeitslosigkeit	23	11,27%
Tod d. Partners/d. Partnerin/ Trennung/Scheidung	17	8,33%
Erkrankung, Sucht	32	15,69%
Unfall	1	0,49%
Unwirtschaftliche Haushaltsführung	53	25,98%
gescheiterte Selbständigkeit	17	8,33%
Zahlungsverpflichtung aus Bürgschaft, Mithaftung	4	1,96%
gescheiterte Immobilienfinanzierung	1	0,49%
Schadenersatz wegen unerlaubter Handlungen	4	1,96%
Haushaltsgründung, Geburt eines Kindes	11	5,39%
Nichtinanspruchnahme von Sozialleistungen	2	0,98%
unzureichende Kredit- oder Bürgschaftsberatung	12	5,88%
Sonstiges	2	0,98%
längerfristiges Niedrigeinkommen	25	12,25%
keine Angabe	0	0,00%
Gesamt	204	100,00%



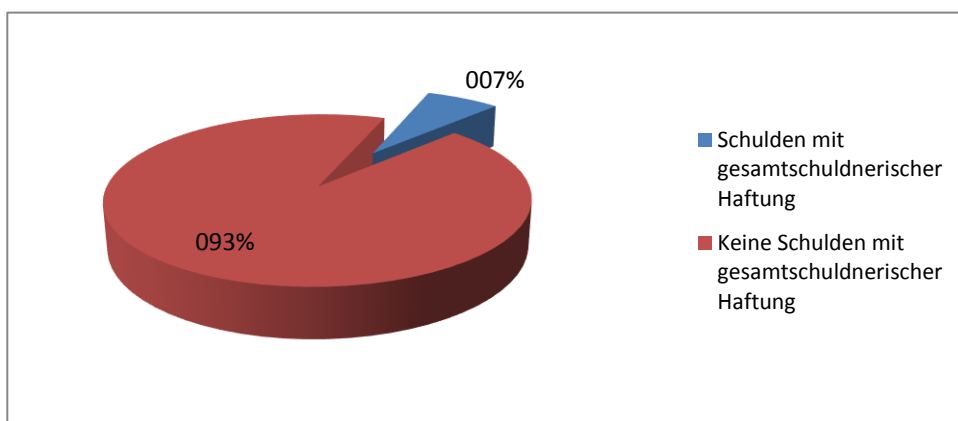
## Weitere Auslöser

	Anzahl	Prozent der Fälle
Arbeitslosigkeit	8	3,92%
Tod d. Partners/d. Partnerin/ Trennung/Scheidung	5	2,45%
Erkrankung, Sucht	4	1,96%
Unfall	0	0,00%
Unwirtschaftliche Haushaltsführung	11	5,39%
gescheiterte Selbständigkeit	0	0,00%
Zahlungsverpflichtung aus Bürgschaft, Mithaftung	1	0,49%
gescheiterte Immobilienfinanzierung	0	0,00%
Schadenersatz wegen unerlaubter Handlungen	2	0,98%
Haushaltsgründung, Geburt eines Kindes	7	3,43%
Nichtinanspruchnahme von Sozialleistungen	2	0,98%
unzureichende Kredit- oder Bürgschaftsberatung	1	0,49%
Sonstiges	0	0,00%
längerfristiges Niedrigeinkommen	16	7,84%
keine Angabe	0	0,00%
Gesamtanzahl Nennungen	57	



## 5.5 Mithaftung-/verpflichtung bei Schulden

	Anzahl	Prozent
Schulden mit gesamtschuldnerischer Haftung	14	6,86%
Keine Schulden mit gesamtschuldnerischer Haftung	190	93,14%
Gesamtanzahl Fälle	204	100,00%



## 5.6 Vermögensauskunft

	Anzahl	Prozent
Vermögensauskunft in den letzten 2 Jahren abgegeben	55	26,96%
Keine Vermögensauskunft in den letzten 2 Jahren	149	73,04%
Gesamtanzahl Fälle	204	100,00%

