



Schuldnerberatung

Statistik 2018

Caritasverband Konstanz e.V.

Uhlandstrasse 15 ▪ 78464 Konstanz ▪ ☎ 07531-1200-100

Inhaltsverzeichnis

1	Gesamtanzahl der beratenen Haushalte	3
2	Beratungssituation.....	5
2.1	Gesetzliche Grundlagen der Beratung	5
2.2	Ausgestellte Bescheinigungen	6
2.3	Laufende Fälle - Stand der Beratung	7
2.4	Abgeschlossene Fälle - Grund der Beendigung	8
2.5	Wartezeit bis zum Beginn der Beratung	9
2.6	Dauer der Beratung.....	10
3	Persönliche Daten der beratenen Personen	11
3.1	Alter	11
3.2	Geschlecht.....	12
3.3	Familienstand.....	13
3.4	Personen im Haushalt des Schuldners.....	14
3.5	Haushaltsgröße.....	15
3.6	Staatsangehörigkeit	16
3.7	Ausbildungs- oder (Fach-)Hochschulabschluss.....	17
3.8	Erwerbsstatus	18
4	Finanzielle Situation.....	19
4.1	Einkommenshöhe der beratenen Person	19
4.2	Einkommenshöhe des Haushalts insgesamt	20
4.3	Einkommensarten der beratenen Person	21
4.4	Einkommensarten der sonstigen Personen	22
4.5	Monatliche Wohnkosten	23
4.6	Monatliche Ausgaben für Unterhalt	24
4.7	Konto	25
5	Schuldensituation	26
5.1	Anzahl der Forderungen	26
5.2	Höhe der Gesamtverschuldung.....	27
5.3	Schuldenarten.....	28
5.4	Auslöser der Verschuldung	29
5.5	Mithaftung-/verpflichtung bei Schulden.....	31
5.6	Vermögensauskunft	32
6	Klientenbefragung.....	33

1 Gesamtanzahl der beratenen Haushalte

Im Jahr 2018 hatten wir Kontakt zu insgesamt **459 Hilfesuchenden**, von denen bei **253** Personen die konkrete **Schuldenberatung** und –sanierung durchgeführt bzw. begonnen wurde.

Bei den übrigen 206 Kontakten handelte es sich um einmalige Anfragen, Kurzberatungen oder Kontakte zu Menschen, die sich nicht mehr gemeldet haben, obwohl sie überschuldet sind.

Von den 253 Beratungen wurden 121 im Jahr 2018 abgeschlossen. 132 Beratungen wurden in das Folgejahr übernommen.

In 28 Fällen / 23,14 % konnten die Schulden außergerichtlich reguliert werden.

Die Zahl der Personen der konkreten Schuldnerberatung ist auf 253 gestiegen (193 Personen in 2015 / 199 Personen in 2016 / 204 Personen in 2017). Erstmals seit 2014 konnten wir über einen längeren Zeitraum ohne längere Krankheitszeiten oder Personalwechsel eine kontinuierliche Beratungsarbeit durchführen.

72 Personen nahmen das Angebot der **online-Schuldnerberatung** in Anspruch.

In unserer Beratungsstelle arbeiten zwei Sozialarbeiter*innen (0,7-Stelle und 0,5-Stelle), eine Sozialpädagogin (0,5 Stelle), eine Bankkauffrau (GB-Kraft) und eine Verwaltungsmitarbeiterin (0,6-Stelle).

Grundsätzlich hat der Druck auf die Schuldnerberatung abgenommen. In der Vergangenheit kam es schon einmal zu Wartezeiten von 3-4 Monaten auf einen Ersttermin. 169 Personen bekamen innerhalb von 1-30 Tagen einen Termin.

Durch die Möglichkeit ein Pfändungsschutzkonto zu eröffnen, hat sich für viele Klienten die Problematik der Kontopfändungen etwas entspannt. Trotzdem sind wir immer wieder mit neuen Fragen und Problemstellungen rund um das Pfändungsschutzkonto konfrontiert.

Klientenbefragung

Ende November 2018 führten wir wieder eine Klientenbefragung durch. Es wurden Klienten befragt deren Beratung im Jahr 2017 beendet wurde.

Aus der Befragung lässt sich ableiten, dass sich die persönliche, gesundheitliche und finanzielle Situation der Betroffenen sehr gebessert hat. Die Menschen haben einen besseren Überblick über ihre Finanzen. Sie können besser schlafen und haben keine Ängste mehr.

Alle Befragten, also 100%, würden die Schuldnerberatung weiterempfehlen.

Wir haben auch gefragt wie, die Menschen die Beratung nach Schulnoten bewerten. Hier erhielten wir sehr gute Durchschnittsnote von 1,3. Wir hatten erwartet, dass die Terminvergabe nicht so gut bewertet wird. Mit der Note 1,4 ist sie immer noch recht gut. Anders ausgedrückt: 94,4% der Befragten waren zufrieden mit der Terminvergabe.

Erstmals haben wir gefragt „Wie wurden Sie auf das Insolvenzverfahren vorbereitet?“ 94,4% gaben an sehr gut bzw. gut vorbereitet gewesen zu sein.

Sehr unterschiedlich war der Zugang zur Schuldnerberatung. Grundsätzlich lassen sich zwei Wege unterscheiden. 38,9% gaben an den Zugang selbst gesucht zu haben. 33,3% wurde die Beratung durch das nahe Umfeld (Freunde/Familie) empfohlen.

Ein paar persönliche Anmerkungen der Befragten:

- *Vielen lieben Dank für alles*
- *Vielen Dank für die gute Hilfe*
- *Ich danke für die schnelle und intensive Beratung*
- *Ich habe zu danken*
- *DANKE SCHÖN !!*
- *Ich bedanke mich bei den netten Menschen die bei Ihnen arbeiten*
- *Sehr gute kompetente Beratung und Erledigung und Beratung des Insolvenzverfahrens*

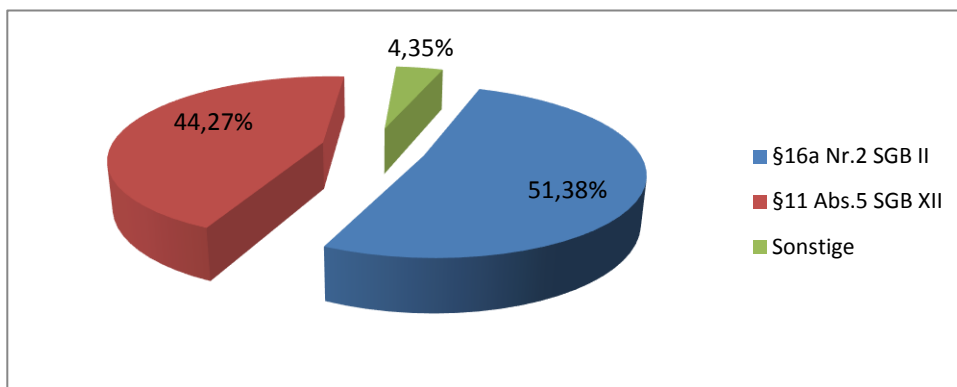
Die einzelnen Auswertungen finden Sie ab Seite 33.

Joachim Trautner
Fachbereichsleiter
Konstanz, 09.01.2019

2 Beratungssituation

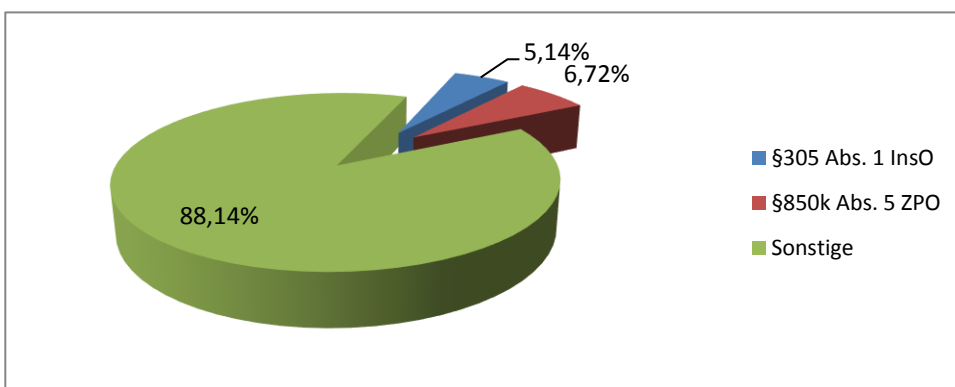
2.1 Gesetzliche Grundlagen der Beratung

Schuldnerberatung nach	Anzahl	Prozent von allen Fällen
§16a Nr.2 SGB II	130	51,38%
§11 Abs.5 SGB XII	112	44,27%
Sonstige	11	4,35%
Gesamt	253	100,00%



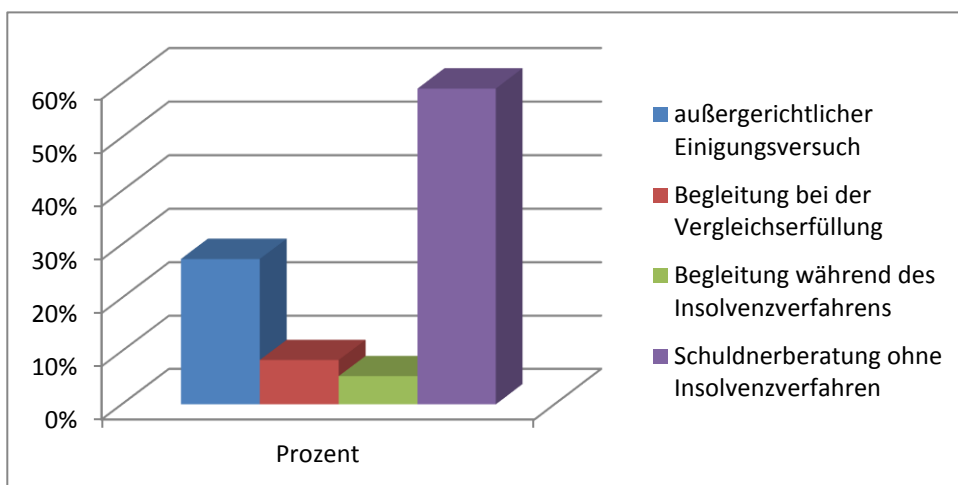
2.2 Ausgestellte Bescheinigungen

Bescheinigung nach	Anzahl	Prozent von allen Fällen
§305 Abs. 1 InsO	13	5,14%
§850k Abs. 5 ZPO	17	6,72%
Sonstige	223	88,14%
Gesamt	253	100,00%



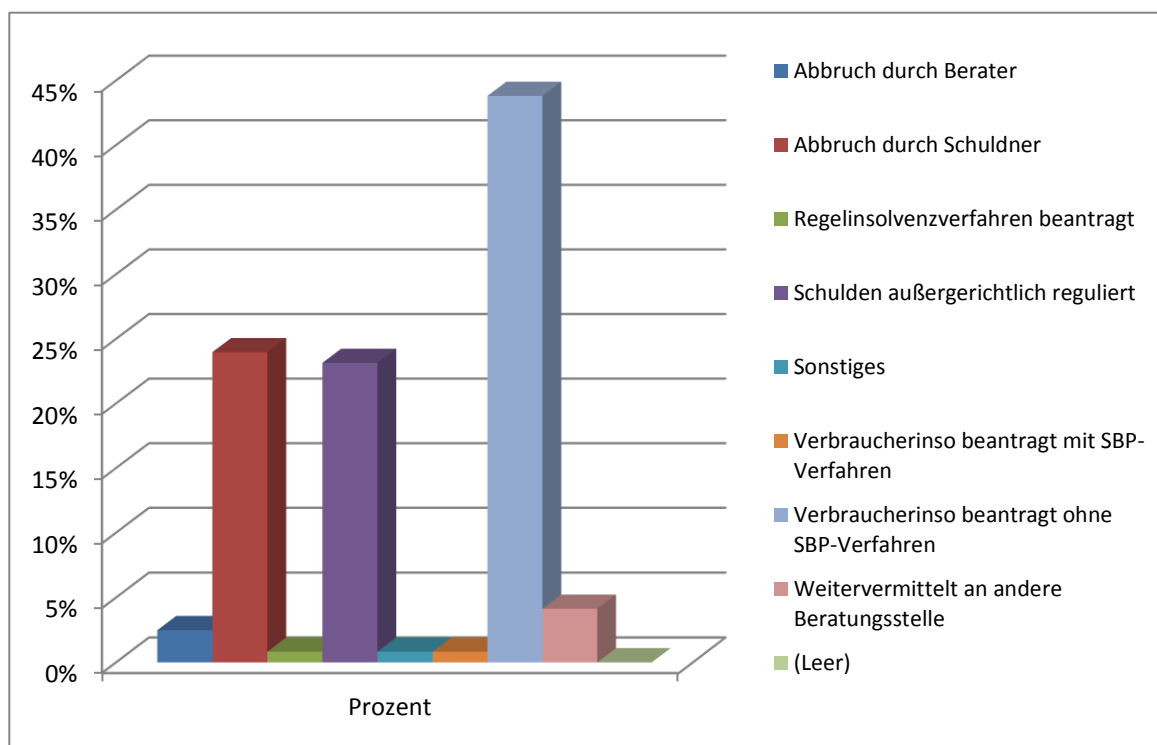
2.3 Laufende Fälle - Stand der Beratung

	Anzahl	Prozent
außergerichtlicher Einigungsversuch	36	27,27%
Begleitung bei der Vergleichserfüllung	11	8,33%
Begleitung während des Insolvenzverfahrens	7	5,30%
Schuldnerberatung ohne Insolvenzverfahren	78	59,09%
Gesamtergebnis	132	100,00%



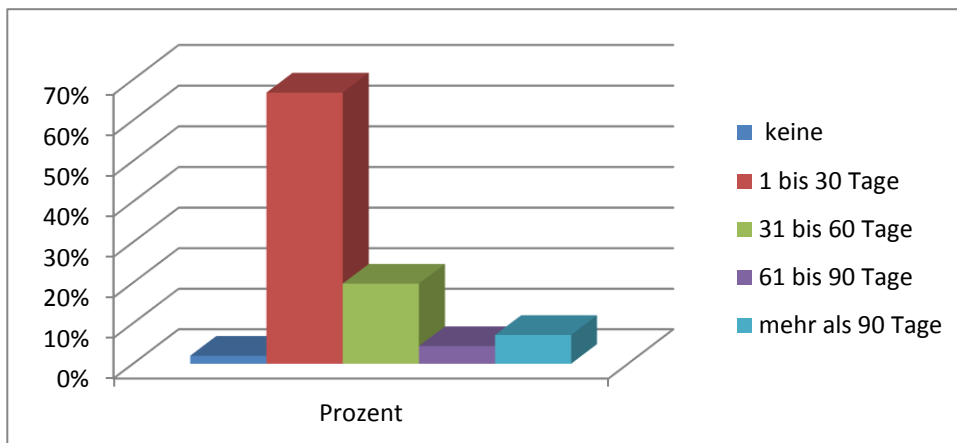
2.4 Abgeschlossene Fälle - Grund der Beendigung

	Anzahl	Prozent
Abbruch durch Berater	3	2,48%
Abbruch durch Schuldner	29	23,97%
Regelinsolvenzverfahren beantragt	1	0,83%
Schulden außergerichtlich reguliert	28	23,14%
Sonstiges	1	0,83%
Verbraucherinso beantragt mit SBP-Verfahren	1	0,83%
Verbraucherinso beantragt ohne SBP-Verfahren	53	43,80%
Weitervermittelt an andere Beratungsstelle	5	4,13%
(Leer)		0,00%
Gesamtergebnis	121	100,00%



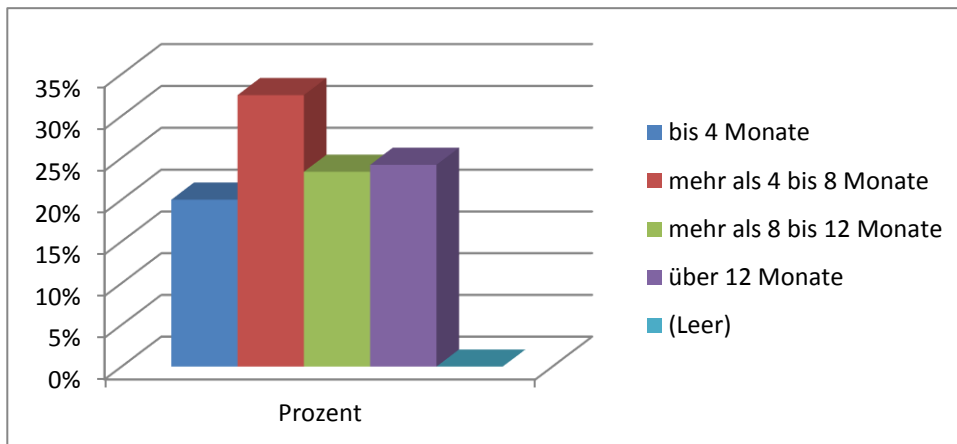
2.5 Wartezeit bis zum Beginn der Beratung

	Anzahl	Prozent
keine	5	1,98%
1 bis 30 Tage	169	66,80%
31 bis 60 Tage	50	19,76%
61 bis 90 Tage	11	4,35%
mehr als 90 Tage	18	7,11%
Mittelwert	37 Tage	



2.6 Dauer der Beratung

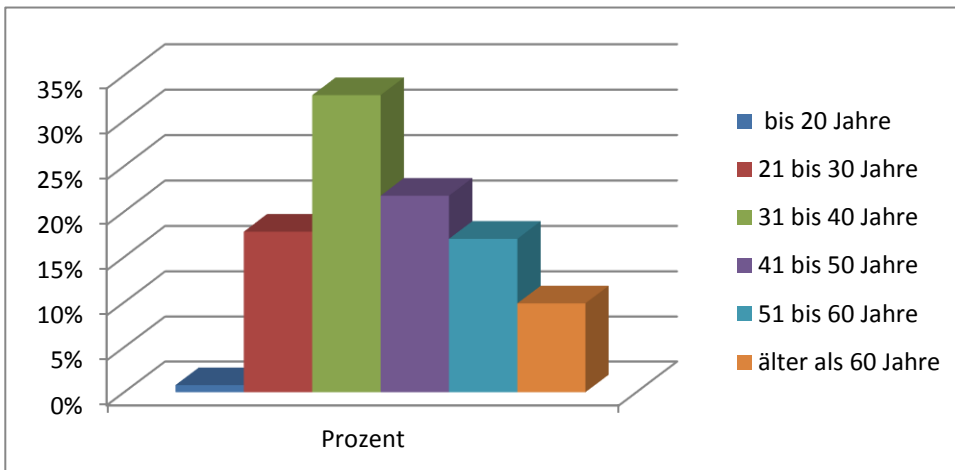
	Anzahl	Prozent
bis 4 Monate	24	20,00%
mehr als 4 bis 8 Monate	39	32,50%
mehr als 8 bis 12 Monate	28	23,33%
über 12 Monate	29	24,17%
(Leer)		0,00%
Mittelwert	284 Tage	



3 Persönliche Daten der beratenen Personen

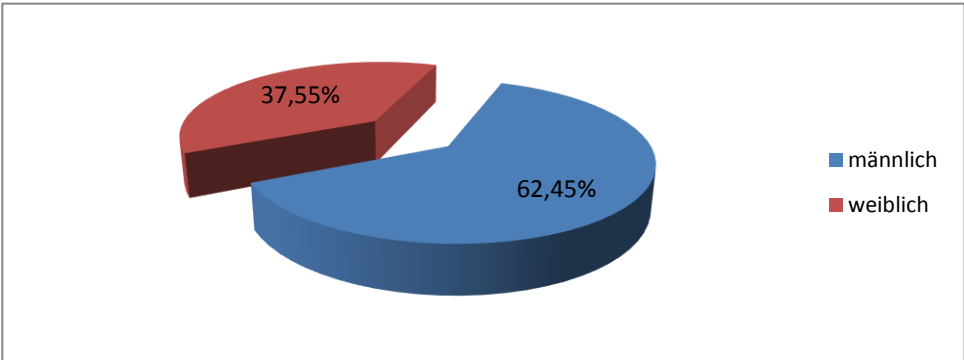
3.1 Alter

	Anzahl	Prozent
bis 20 Jahre	2	0,79%
21 bis 30 Jahre	45	17,79%
31 bis 40 Jahre	83	32,81%
41 bis 50 Jahre	55	21,74%
51 bis 60 Jahre	43	17,00%
älter als 60 Jahre	25	9,88%
Gesamtergebnis	253	100,00%



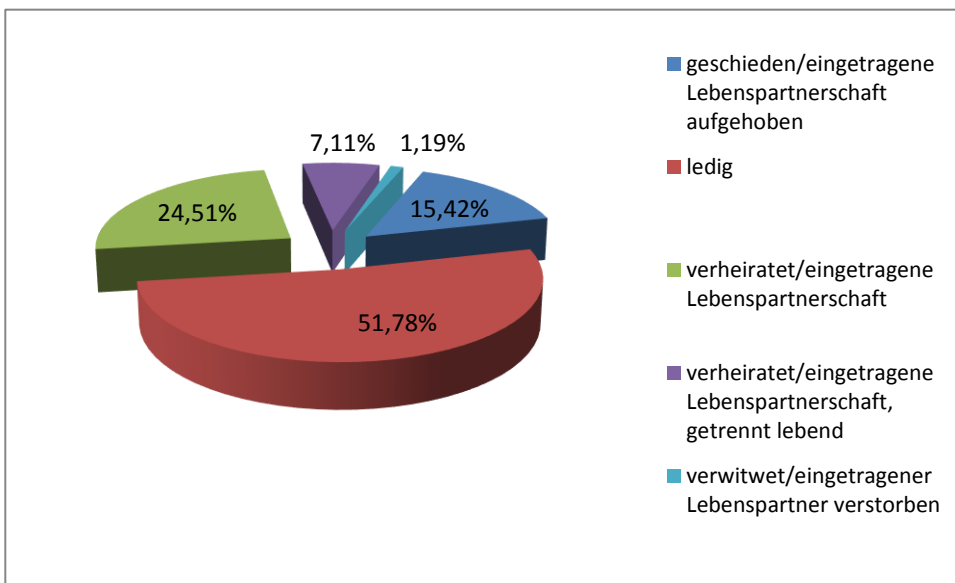
3.2 Geschlecht

	Anzahl	Prozent
männlich	158	62,45%
weiblich	95	37,55%
Gesamtergebnis	253	100,00%



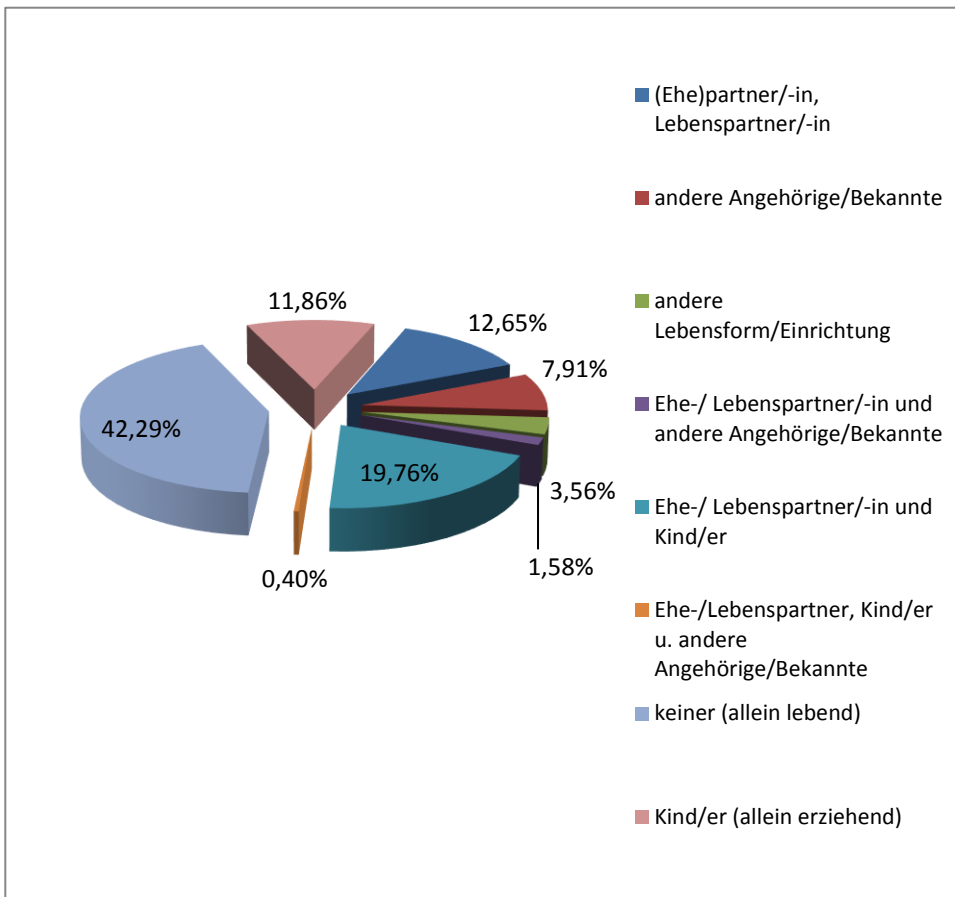
3.3 Familienstand

	Anzahl	Prozent
geschieden/eingetragene Lebenspartnerschaft aufgehoben	39	15,42%
ledig	131	51,78%
verheiratet/eingetragene Lebenspartnerschaft	62	24,51%
verheiratet/eingetragene Lebenspartnerschaft, getrennt lebend	18	7,11%
verwitwet/eingetragener Lebenspartner verstorben	3	1,19%
Gesamtergebnis	253	100,00%



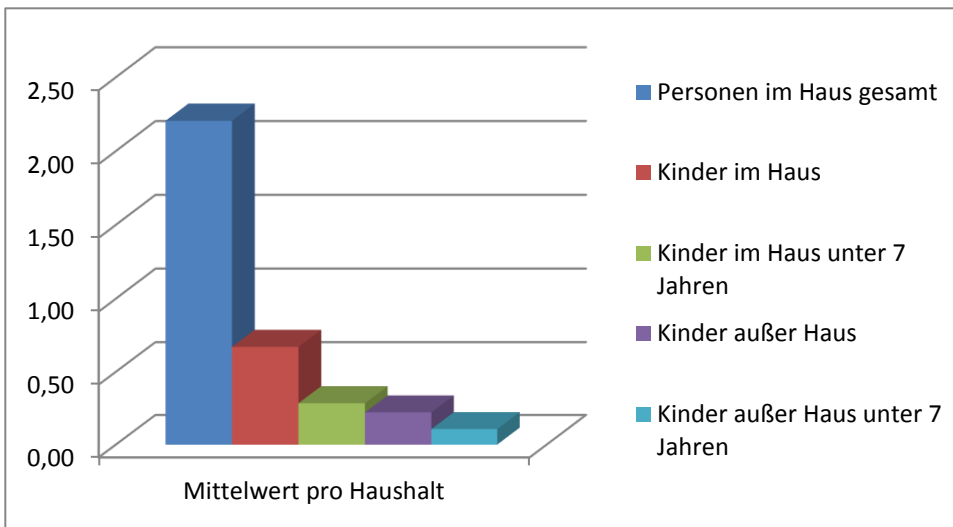
3.4 Personen im Haushalt des Schuldners

	Anzahl	Prozent
(Ehe)partner/-in, Lebenspartner/-in	32	12,65%
andere Angehörige/Bekannte	20	7,91%
andere Lebensform/Einrichtung	9	3,56%
Ehe-/ Lebenspartner/-in und andere Angehörige/Bekannte	4	1,58%
Ehe-/ Lebenspartner/-in und Kind/er	50	19,76%
Ehe-/Lebenspartner, Kind/er u. andere Angehörige/Bekannte	1	0,40%
keiner (allein lebend)	107	42,29%
Kind/er (allein erziehend)	30	11,86%
Gesamtergebnis	253	100,00%



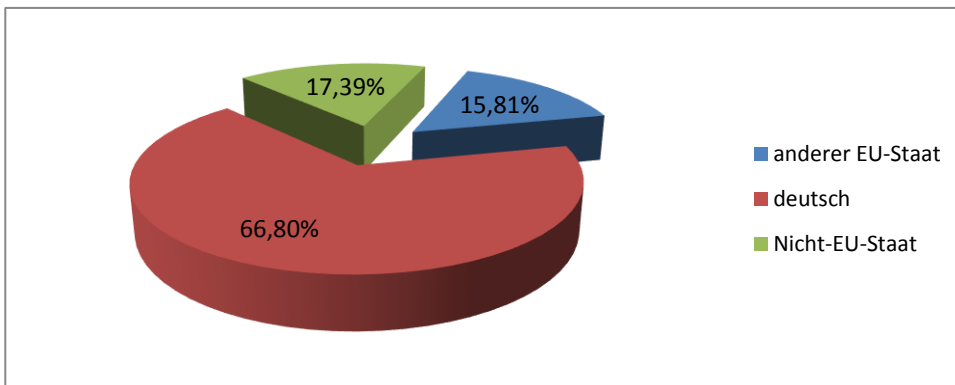
3.5 Haushaltsgröße

	Mittelwert pro Haushalt
Personen im Haus gesamt	2,21
Kinder im Haus	0,67
Kinder im Haus unter 7 Jahren	0,28
Kinder außer Haus	0,22
Kinder außer Haus unter 7 Jahren	0,11



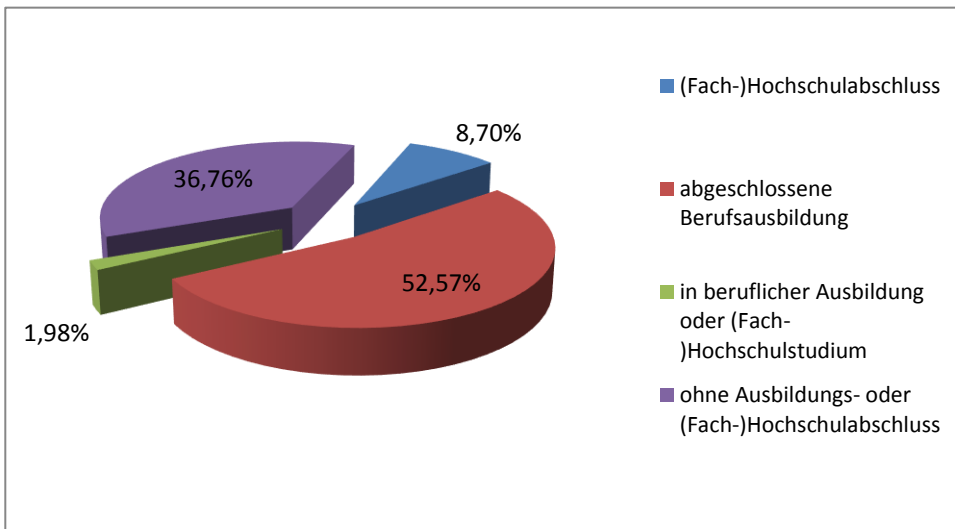
3.6 Staatsangehörigkeit

	Anzahl	Prozent
anderer EU-Staat	40	15,81%
deutsch	169	66,80%
Nicht-EU-Staat	44	17,39%
Gesamtergebnis	253	100,00%



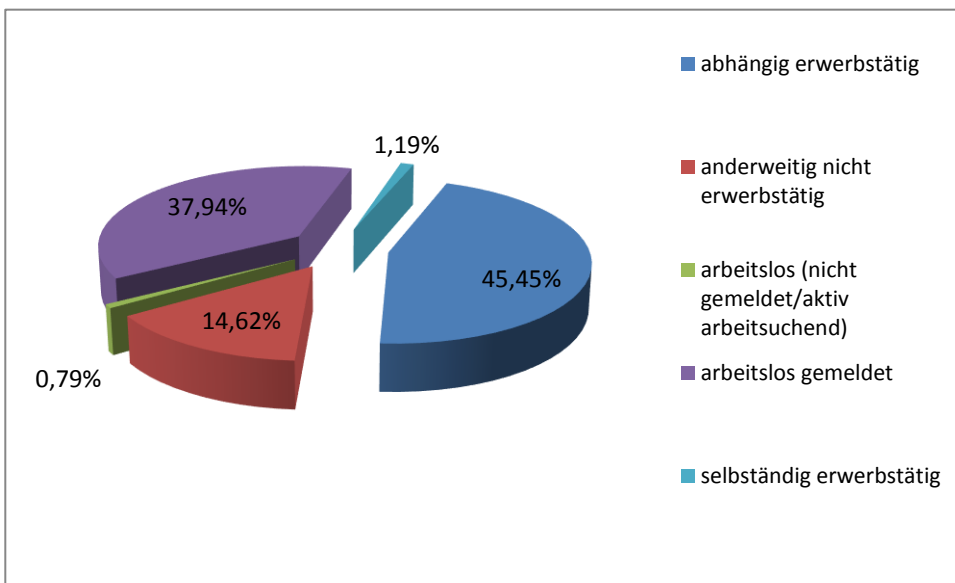
3.7 Ausbildungs- oder (Fach-)Hochschulabschluss

	Anzahl	Prozent
(Fach-)Hochschulabschluss	22	8,70%
abgeschlossene Berufsausbildung	133	52,57%
in beruflicher Ausbildung oder (Fach-)Hochschulstudium	5	1,98%
ohne Ausbildungs- oder (Fach-)Hochschulabschluss	93	36,76%
Gesamtergebnis	253	100,00%



3.8 Erwerbsstatus

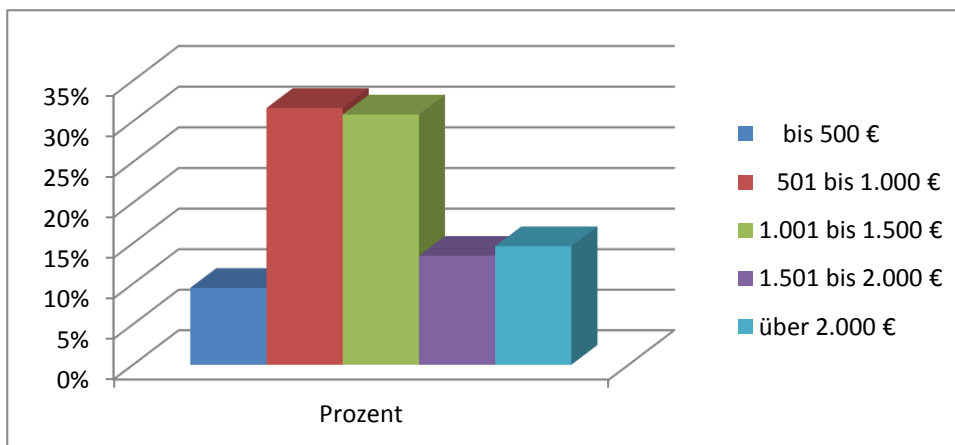
	Anzahl	Prozent
abhängig erwerbstätig	115	45,45%
anderweitig nicht erwerbstätig	37	14,62%
arbeitslos (nicht gemeldet/aktiv arbeitssuchend)	2	0,79%
arbeitslos gemeldet	96	37,94%
selbständig erwerbstätig	3	1,19%
Gesamtergebnis	253	100,00%



4 Finanzielle Situation

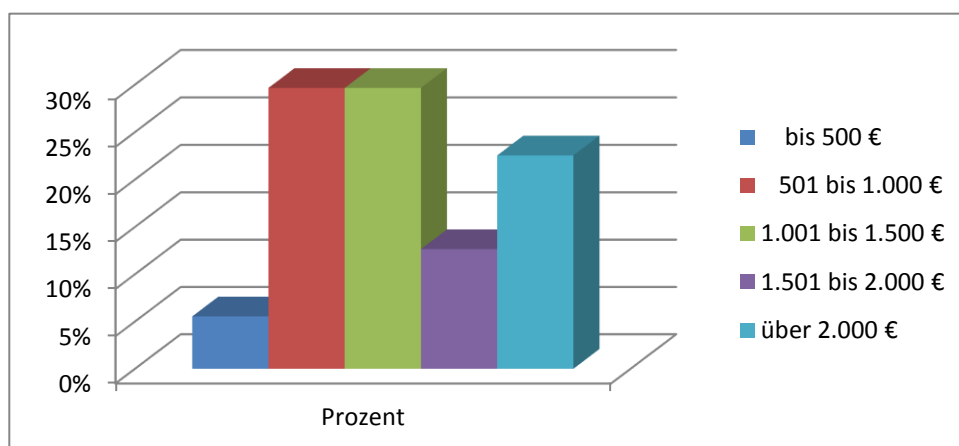
4.1 Einkommenshöhe der beratenen Person

	Anzahl	Prozent
bis 500 €	24	9,49%
501 bis 1.000 €	80	31,62%
1.001 bis 1.500 €	78	30,83%
1.501 bis 2.000 €	34	13,44%
über 2.000 €	37	14,62%
Gesamtergebnis	253	100,00%



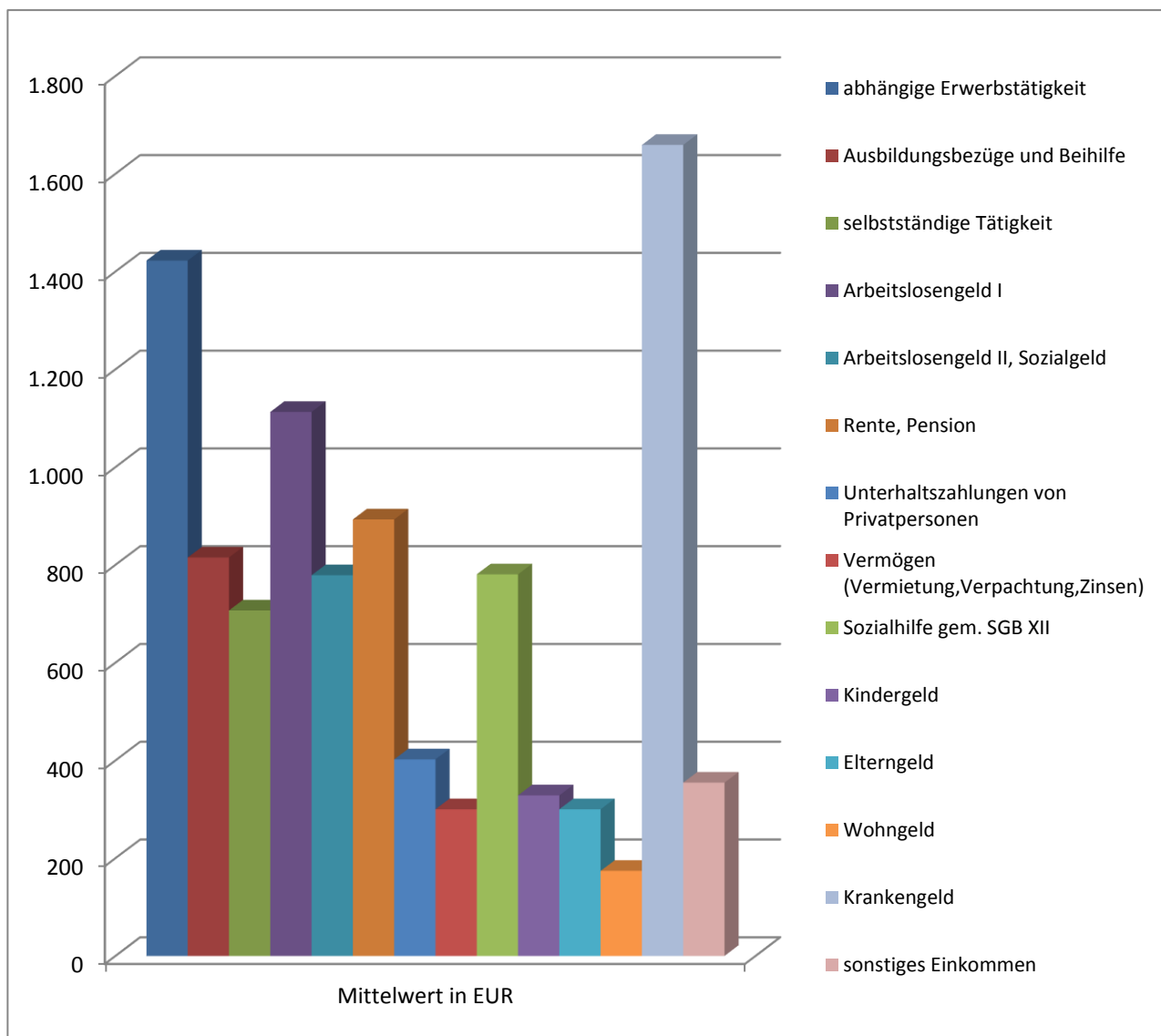
4.2 Einkommenshöhe des Haushalts insgesamt

	Anzahl	Prozent
bis 500 €	14	5,53%
501 bis 1.000 €	75	29,64%
1.001 bis 1.500 €	75	29,64%
1.501 bis 2.000 €	32	12,65%
über 2.000 €	57	22,53%
Gesamtergebnis	253	100,00%



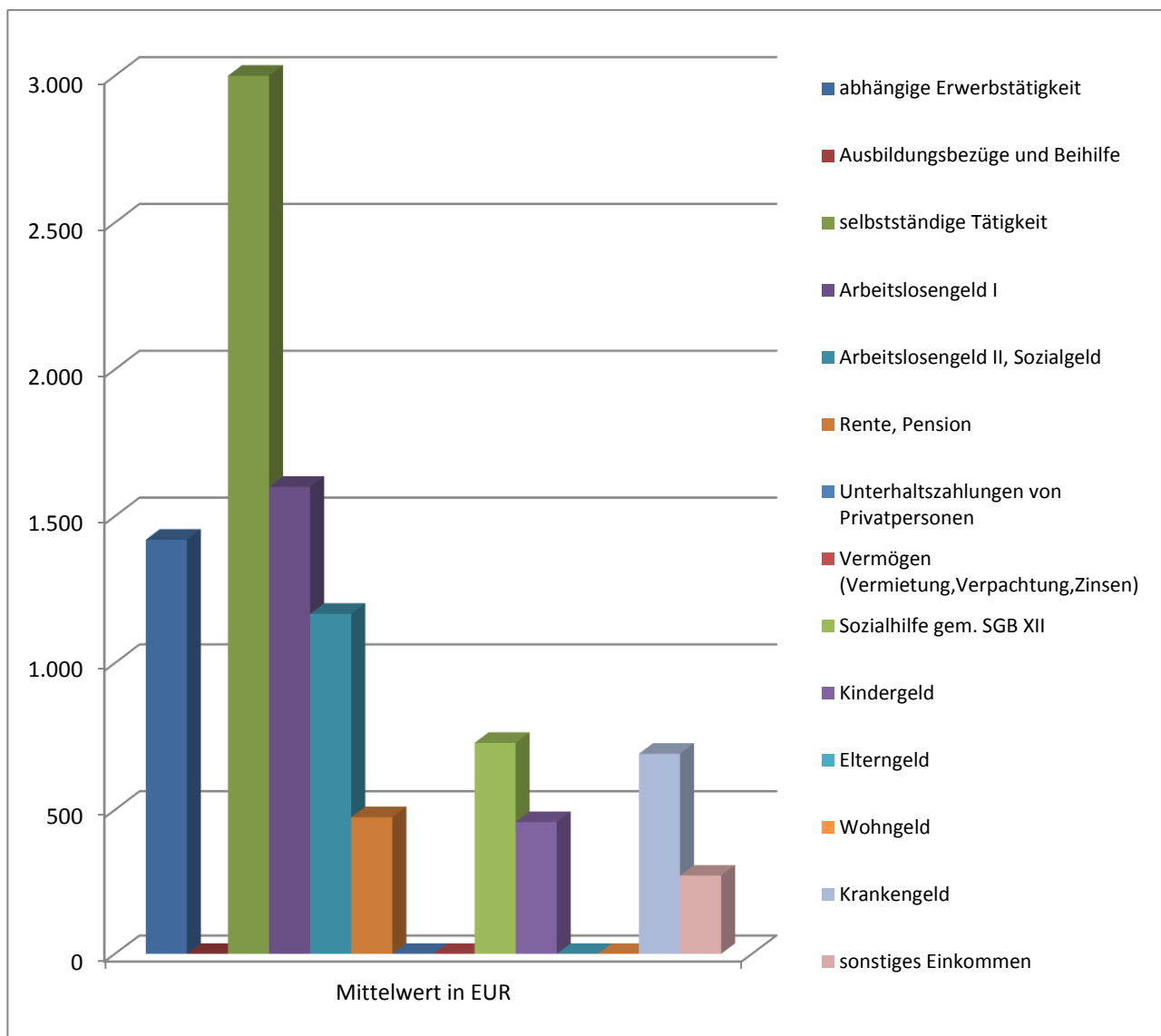
4.3 Einkommensarten der beratenen Person

	Anzahl Nennungen	Mittelwert in EUR
abhängige Erwerbstätigkeit	131	1.422
Ausbildungsbezüge und Beihilfe	2	815
selbstständige Tätigkeit	3	707
Arbeitslosengeld I	20	1.113
Arbeitslosengeld II, Sozialgeld	77	779
Rente, Pension	25	893
Unterhaltszahlungen von Privatpersonen	12	402
Vermögen (Vermietung,Verpachtung,Zinsen)	1	300
Sozialhilfe gem. SGB XII	7	781
Kindergeld	38	328
Elterngeld	1	300
Wohngeld	2	174
Krankengeld	7	1.659
sonstiges Einkommen	6	355



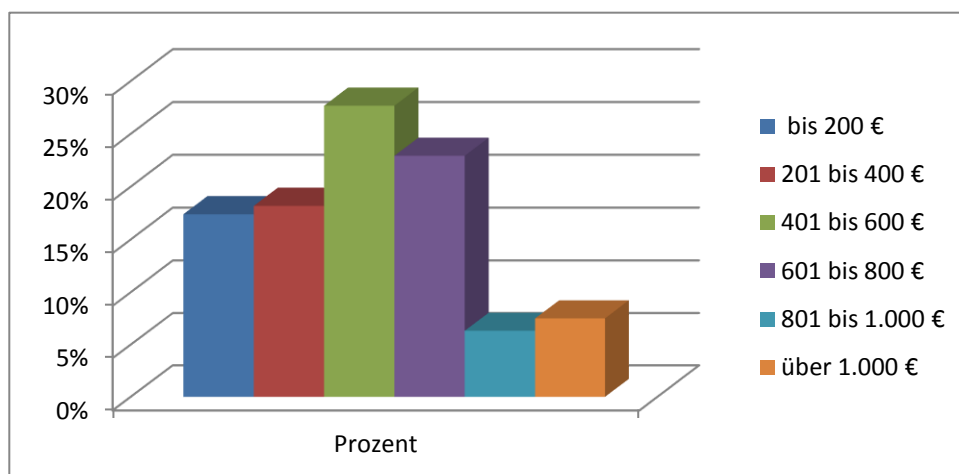
4.4 Einkommensarten der sonstigen Personen

	Anzahl	Mittelwert in EUR
abhängige Erwerbstätigkeit	19	1.420
Ausbildungsbezüge und Beihilfe	0	0
selbstständige Tätigkeit	2	3.000
Arbeitslosengeld I	2	1.600
Arbeitslosengeld II, Sozialgeld	5	1.168
Rente, Pension	2	475
Unterhaltszahlungen von Privatpersonen	0	0
Vermögen (Vermietung,Verpachtung,Zinsen)	0	0
Sozialhilfe gem. SGB XII	1	728
Kindergeld	16	458
Elterngeld	0	0
Wohngeld	0	0
Krankengeld	1	691
sonstiges Einkommen	1	272



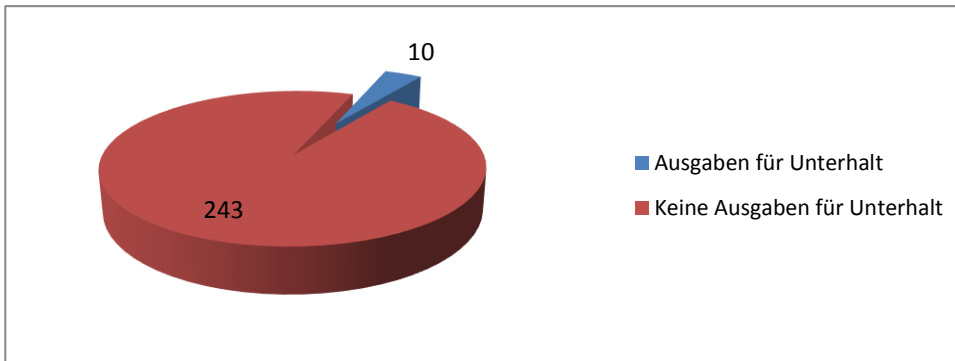
4.5 Monatliche Wohnkosten

	Anzahl	Prozent
bis 200 €	44	17,39%
201 bis 400 €	46	18,18%
401 bis 600 €	70	27,67%
601 bis 800 €	58	22,92%
801 bis 1.000 €	16	6,32%
über 1.000 €	19	7,51%
Gesamtergebnis	253	100,00%



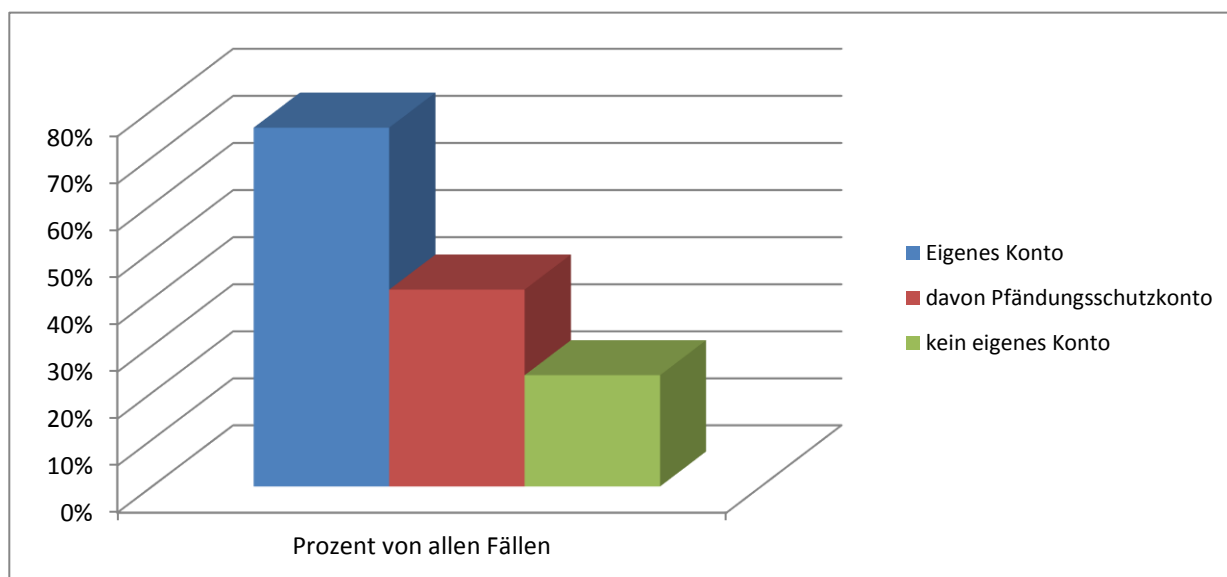
4.6 Monatliche Ausgaben für Unterhalt

	Anzahl der Fälle	Mittelwert in EUR
Ausgaben für Unterhalt	10	431,90
Keine Ausgaben für Unterhalt	243	0
Gesamtanzahl Fälle	253	



4.7 Konto

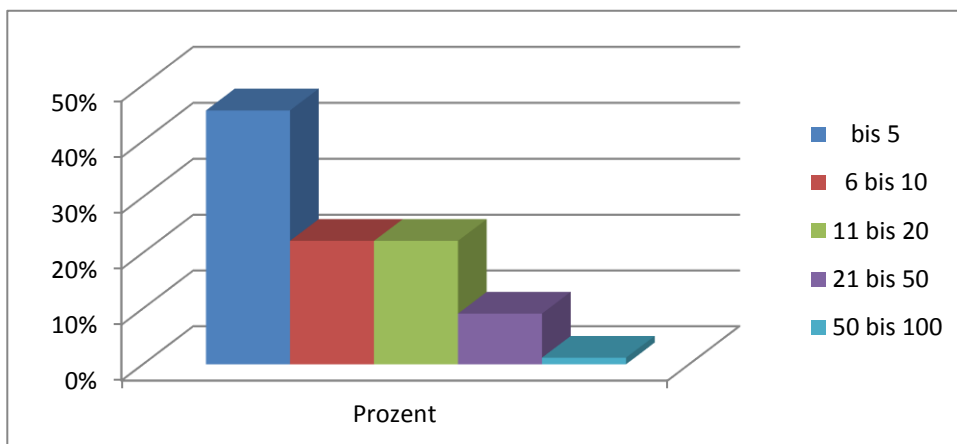
Person verfügt über	Anzahl	Prozent von allen Fällen
Eigenes Konto	193	76,28%
davon Pfändungsschutzkonto	106	41,90%
kein eigenes Konto	60	23,72%
Gesamtanzahl Fälle	253	



5 Schuldensituation

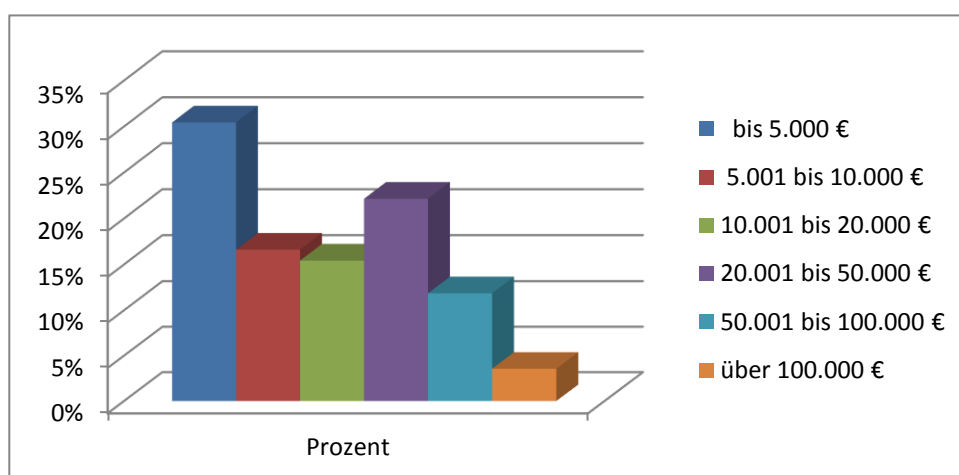
5.1 Anzahl der Forderungen

	Anzahl	Prozent
bis 5	115	45,45%
6 bis 10	56	22,13%
11 bis 20	56	22,13%
21 bis 50	23	9,09%
50 bis 100	3	1,19%
Gesamtergebnis	253	100,00%



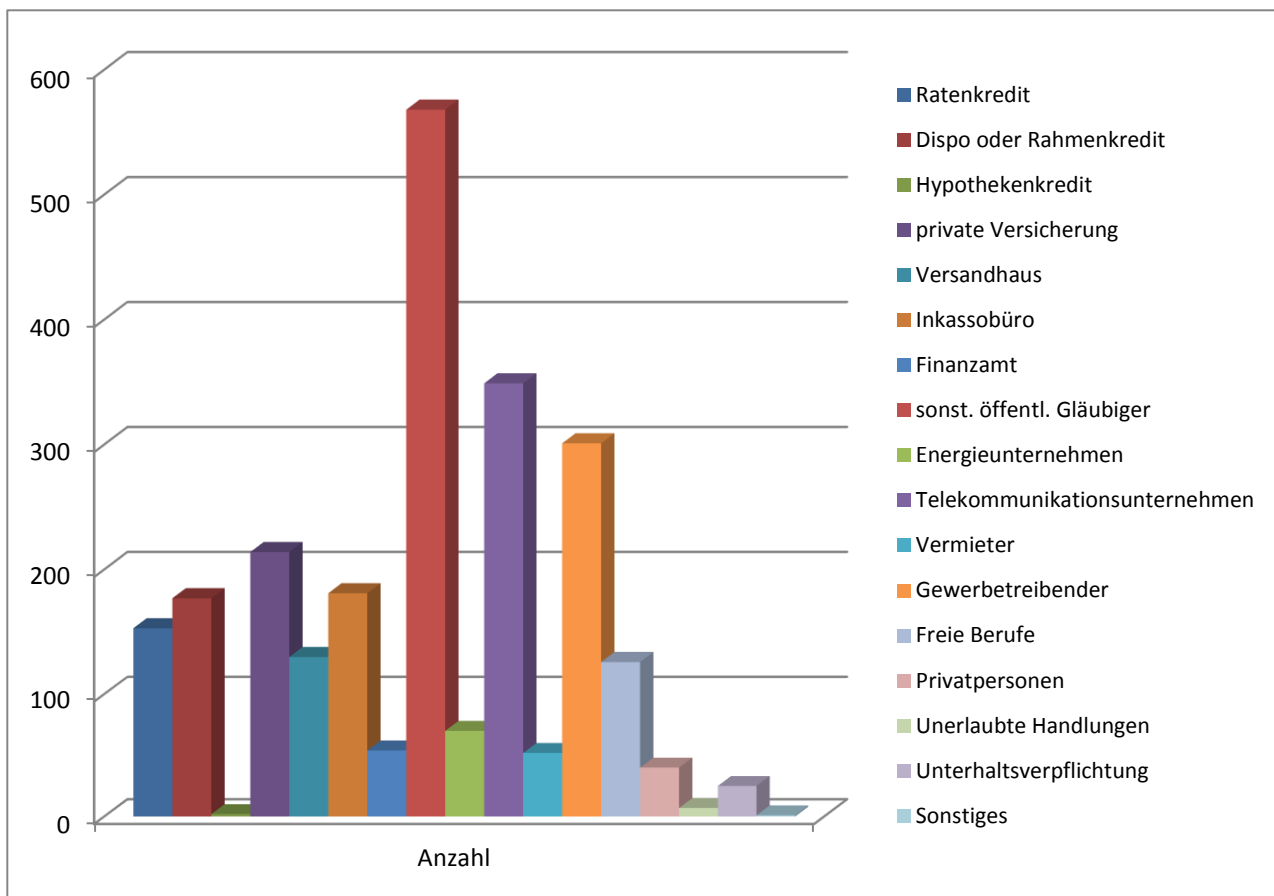
5.2 Höhe der Gesamtverschuldung

	Anzahl	Prozent
bis 5.000 €	77	30,43%
5.001 bis 10.000 €	42	16,60%
10.001 bis 20.000 €	39	15,42%
20.001 bis 50.000 €	56	22,13%
50.001 bis 100.000 €	30	11,86%
über 100.000 €	9	3,56%
Gesamtergebnis	253	100,00%



5.3 Schuldenarten

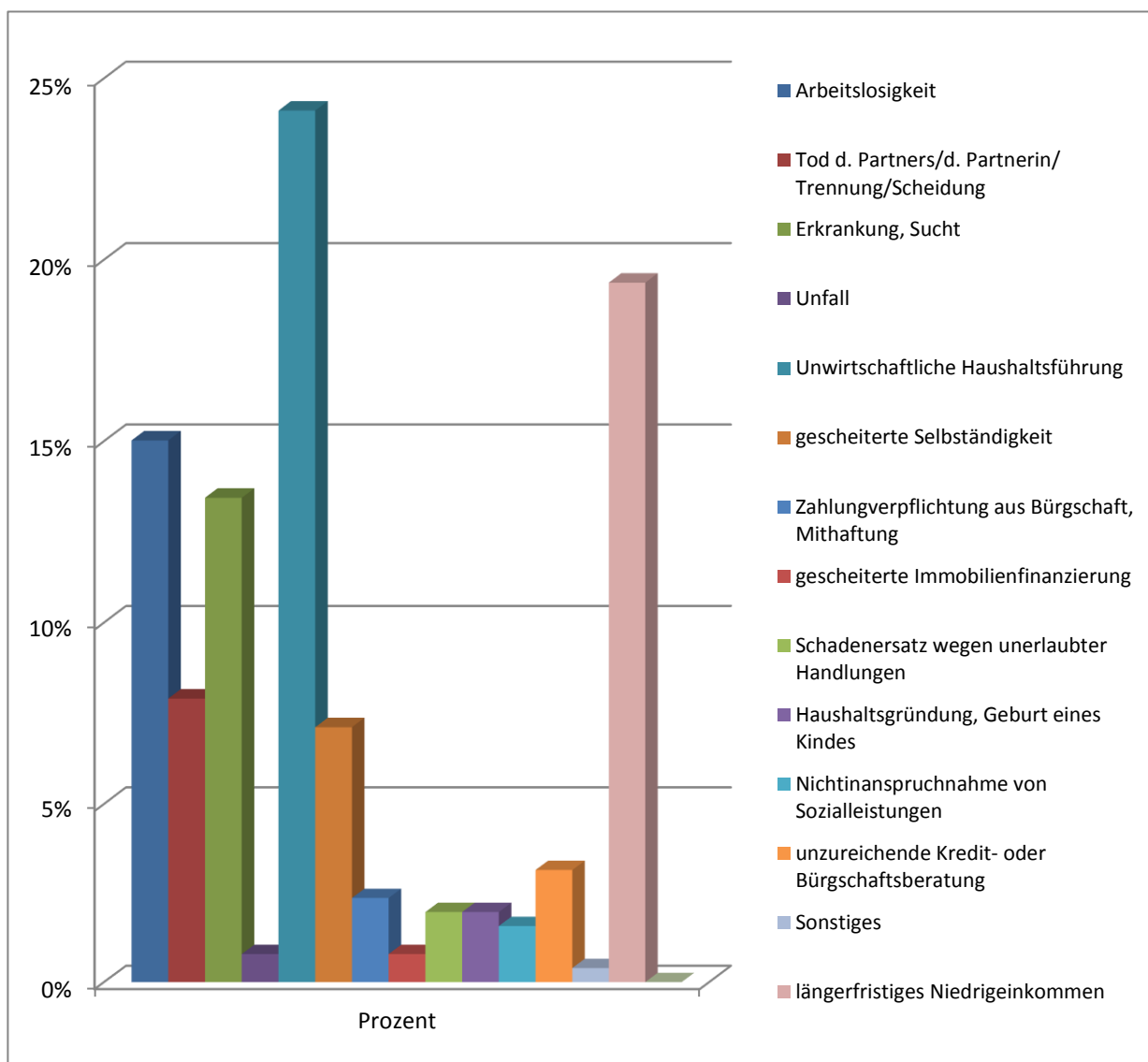
	Anzahl	Mittelwert in EUR
Ratenkredit	153	11.996
Dispo oder Rahmenkredit	177	3.572
Hypothekenkredit	2	32.666
private Versicherung	214	2.697
Versandhaus	130	576
Inkassobüro	181	1.408
Finanzamt	54	14.883
sonst. öffentl. Gläubiger	568	1.091
Energieunternehmen	70	879
Telekommunikationsunternehmen	349	853
Vermieter	52	3.320
Gewerbetreibender	301	1.037
Freie Berufe	126	710
Privatpersonen	40	7.035
Unerlaubte Handlungen	7	271
Unterhaltsverpflichtung	25	6.338
Sonstiges	1	360



5.4 Auslöser der Verschuldung

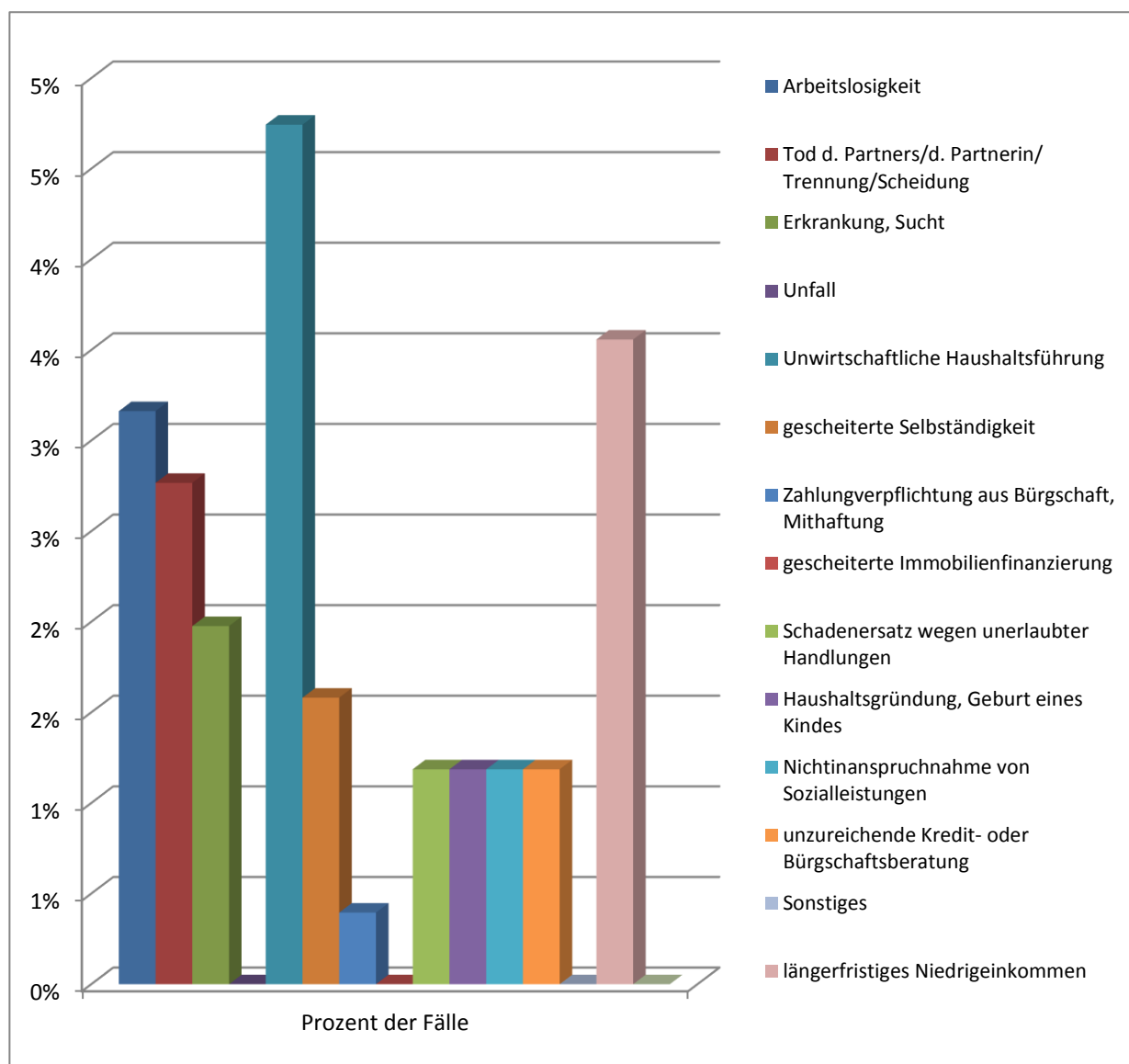
Hauptauslöser

	Anzahl	Prozent
Arbeitslosigkeit	38	15,02%
Tod d. Partners/d. Partnerin/ Trennung/Scheidung	20	7,91%
Erkrankung, Sucht	34	13,44%
Unfall	2	0,79%
Unwirtschaftliche Haushaltsführung	61	24,11%
gescheiterte Selbständigkeit	18	7,11%
Zahlungsverpflichtung aus Bürgschaft, Mithaftung	6	2,37%
gescheiterte Immobilienfinanzierung	2	0,79%
Schadenersatz wegen unerlaubter Handlungen	5	1,98%
Haushaltsgründung, Geburt eines Kindes	5	1,98%
Nichtinanspruchnahme von Sozialleistungen	4	1,58%
unzureichende Kredit- oder Bürgschaftsberatung	8	3,16%
Sonstiges	1	0,40%
längerfristiges Niedrigeinkommen	49	19,37%
keine Angabe	0	0,00%
Gesamt	253	100,00%



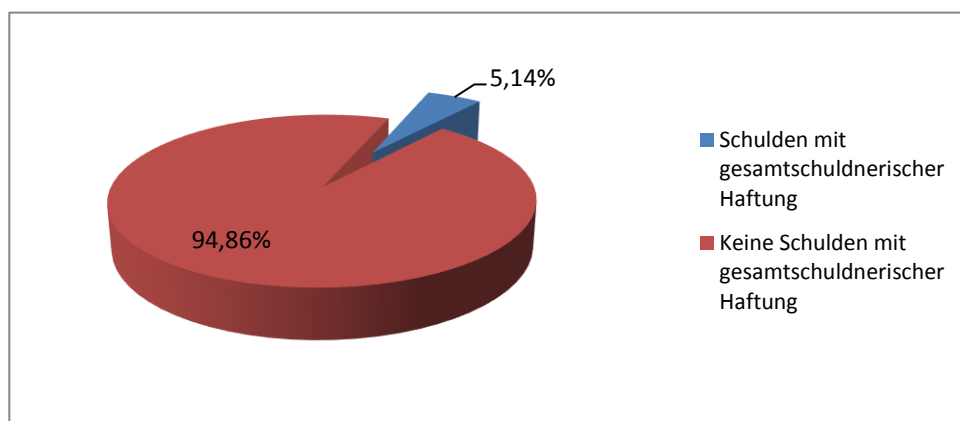
Weitere Auslöser

	Anzahl	Prozent der Fälle
Arbeitslosigkeit	8	3,16%
Tod d. Partners/d. Partnerin/ Trennung/Scheidung	7	2,77%
Erkrankung, Sucht	5	1,98%
Unfall	0	0,00%
Unwirtschaftliche Haushaltsführung	12	4,74%
gescheiterte Selbständigkeit	4	1,58%
Zahlungsverpflichtung aus Bürgschaft, Mithaftung	1	0,40%
gescheiterte Immobilienfinanzierung	0	0,00%
Schadenersatz wegen unerlaubter Handlungen	3	1,19%
Haushaltsgründung, Geburt eines Kindes	3	1,19%
Nichtinanspruchnahme von Sozialleistungen	3	1,19%
unzureichende Kredit- oder Bürgschaftsberatung	3	1,19%
Sonstiges	0	0,00%
längerfristiges Niedrigeinkommen	9	3,56%
keine Angabe	0	0,00%
Gesamtanzahl Nennungen	58	



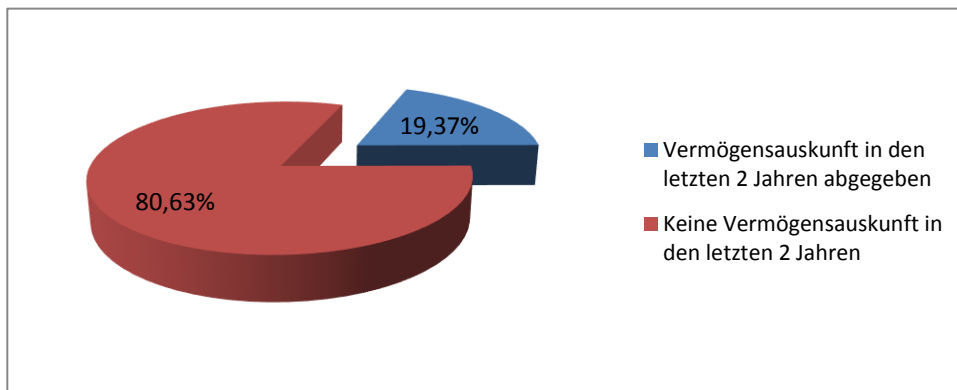
5.5 Mithaftung-/verpflichtung bei Schulden

	Anzahl	Prozent
Schulden mit gesamtschuldnerischer Haftung	13	5,14%
Keine Schulden mit gesamtschuldnerischer Haftung	240	94,86%
Gesamtanzahl Fälle	253	100,00%



5.6 Vermögensauskunft

	Anzahl	Prozent
Vermögensauskunft in den letzten 2 Jahren abgegeben	49	19,37%
Keine Vermögensauskunft in den letzten 2 Jahren	204	80,63%
Gesamtanzahl Fälle	253	100,00%



6 Klientenbefragung

verschickte Fragebögen	63
./. unzustellbar zurück	7
für die Auswertung	56
zurück erhaltene Fragebögen	18
Rücklaufquote	32,14%

Wie geht es Ihnen nach der Schuldnerberatung		
<i>Mehrfachnennung möglich</i>		
Ich habe einen besseren Überblick	33,3%	6
Ich kann besser mit Geld umgehen	33,3%	6
Ich kann besser schlafen	55,6%	10
Mir geht es gesundheitlich besser	50,0%	9
Ich habe keine Ängste mehr	44,4%	8
Meine Lebenssituation hat sich verbessert	55,6%	10
Bei Bedarf würde ich SB wieder aufsuchen	77,8%	14
Ich bin im Insolvenzverfahren	77,8%	14
Ich bin nicht mehr arbeitslos	16,7%	3
Es hat sich nichts geändert	0,0%	0
Mir geht es schlechter	0,0%	0
Würden Sie die Schuldnerberatung weiterempfehlen?		
JA	100,0%	18
NEIN	0,0%	0

Wer hat Ihnen die Schuldnerberatung empfohlen		
<i>Mehrfachnennung möglich</i>		
Selbst gesucht	38,9%	7
Fernsehen	0,0%	0
JobCenter / Arbeitsamt	0,0%	0
Freunde / Bekannte	16,7%	3
Familie	16,7%	3
Internet	0,0%	0
andere Beratungsstelle	0,0%	0
<i>Sonstige</i>		
Bank	0,0%	0
Schule	0,0%	0
Rechtsanwalt	5,6%	1

nahes Umfeld (Freunde/Familie)	33,3%
--------------------------------	-------

Bewertung nach Schulnoten - in Prozent	1	2	3	4	5	6	gut oder besser
Wurden Ihre Erwartungen erfüllt	77,8%	22,2%	0,0%	0,0%	0,0%	0,0%	100,0%
Die Terminvergabe war für Sie...	72,2%	22,2%	0,0%	5,6%	0,0%	0,0%	94,4%
Wie zufrieden sind Sie mit der Beratung	83,3%	16,7%	0,0%	0,0%	0,0%	0,0%	100,0%
Wie wurden Sie auf das Insolvenzverfahren vorbereitet?	72,2%	22,2%	5,6%	0,0%	0,0%	0,0%	94,4%

Bewertung nach Schulnoten - Anzahl der Noten	1	2	3	4	5	6	abgegebene Noten	Ø Note
Wurden Ihre Erwartungen erfüllt	14	4	0	0	0	0	18	1,2
Die Terminvergabe war für Sie...	13	4	0	1	0	0	18	1,4
Wie zufrieden sind Sie mit der Beratung	15	3	0	0	0	0	18	1,2
Wie wurden Sie auf das Insolvenzverfahren vorbereitet	13	4	1	0	0	0	18	1,3
Gesamtnote								1,3